



(12) 实用新型专利

(10) 授权公告号 CN 203493681 U

(45) 授权公告日 2014. 03. 26

(21) 申请号 201320632921. 0

(22) 申请日 2013. 10. 12

(73) 专利权人 张旭垠

地址 200011 上海市方斜路 419 号

专利权人 陈晓军

丁景新

华克勤

(72) 发明人 张旭垠 陈晓军 丁景新 华克勤

(51) Int. Cl.

A61B 17/02 (2006. 01)

A61B 17/00 (2006. 01)

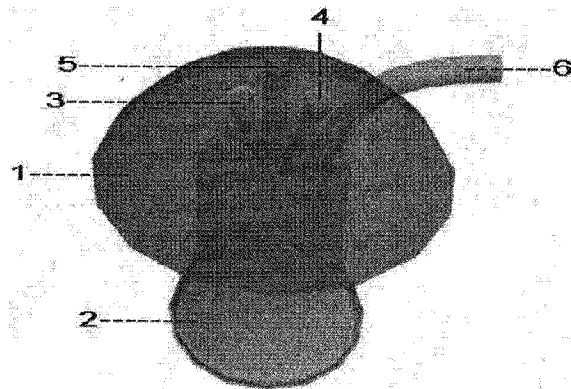
权利要求书1页 说明书2页 附图1页

(54) 实用新型名称

“蘑菇”单孔腹腔镜操作平台

(57) 摘要

一种“蘑菇”单孔腹腔镜操作平台是由“蘑菇”头部、“蘑菇”体部、通路口和充气管组成。“蘑菇”头部为实心部分，上有3个或4个通路口均埋于其内，其中1个为圆柱形，其余为倒圆锥形，另有充气管一个，这些通路和充气管均与“蘑菇”体部相通。“蘑菇”体部为膨大空心部分。手术时，只需在体表切开一个小口，将“蘑菇”体部置入，并将“蘑菇”头部扣于皮肤外。由圆柱形通路口置入腹腔镜镜头，倒圆锥形通路口置入腹腔镜操作器械，即可施行微创手术。该平台操作方便，制作成本低，具有良好的推广应用价值。



1. 一种“蘑菇”单孔腹腔镜操作平台,由“蘑菇”头部、“蘑菇”体部、通路口和充气管组成,“蘑菇”头部为实心部分,上有3个或4个通路口均埋于其内,其中1个为圆柱形,其余为倒圆锥形,另有充气管一个,这些通路和充气管均与“蘑菇”体部相通,“蘑菇”体部为膨大空心部分,手术时,只需在脐孔切开一个小口,将“蘑菇”体部置入,并将“蘑菇”头部扣于皮肤外,由圆柱形通路口置入腹腔镜镜头,倒圆锥形通路口置入腹腔镜操作器械,即可施行微创手术。

2. 根据权利要求1所述的“蘑菇”单孔腹腔镜操作平台,其特征在于通路口均埋于“蘑菇”头部内。

3. 根据权利要求1所述的“蘑菇”单孔腹腔镜操作平台,其特征在于置入腹腔镜镜头的通路口为圆柱形。

4. 根据权利要求1所述的“蘑菇”单孔腹腔镜操作平台,其特征在于置入腹腔镜操作器械的通路口为倒圆锥形。

5. 根据权利要求1所述的“蘑菇”单孔腹腔镜操作平台,其特征在于“蘑菇”头部为实心部分,“蘑菇”体部为空心部分。

“蘑菇”单孔腹腔镜操作平台

技术领域

[0001] 本实用新型是一种腹腔镜手术时使用的操作器械,具体为一种“蘑菇”单孔腹腔镜操作平台。

背景技术

[0002] 单孔腹腔镜是一种有别于传统腹腔镜手术的新的微创手术方式。传统腹腔镜手术需在体表做多个切口来完成手术。而单孔腹腔镜手术只需在体表开一个微小切口,所需镜头和操作器械均经其进入患者体内完成手术,从而是手术创伤最小。目前单孔腹腔镜手术的实现大多需用单孔通路器,而国外一些公司设计的通路器设计复杂,操作不流畅,且价格昂贵,很大制约了该术式的发展,故设计价廉物美的单孔通路器很有必要。

实用新型内容

[0003] 本实用新型的目的是提供一种使用简便、操作理想、制作成本低廉的“蘑菇”单孔腹腔镜操作平台。

[0004] 本实用新型的技术方案是采用“蘑菇”头部、“蘑菇”体部、通路口和充气管组成。“蘑菇”头部为实心部分,上有 3 个或 4 个通路口均埋于其内,其中 1 个为圆柱形,其余为倒圆锥形,另有充气管一个,这些通路和充气管均与“蘑菇”体部相通。“蘑菇”体部为膨大空心部分。

[0005] 本实用新型“蘑菇”头部、“蘑菇”体部、通路口和充气管均用软质材料制成,可以变形。手术时,只需在体表切开一个小口,将“蘑菇”体部置入,并将“蘑菇”头部扣于皮肤外,整个平台不会移动。经充气管充气,由圆柱形通路口置入腹腔镜镜头,倒圆锥形通路口置入腹腔镜操作器械,即可施行微创手术。在取出操作器械时,由于通路为倒圆锥形,因此不会漏气,使用非常方便、合理。

[0006] 本实用新型的优点是操作方便、合理,只需在体表做一个切口即可完成腹腔镜微创手术,减少患者创面,且制作成本低廉,为单孔腹腔镜手术的发展起了推动作用。

附图说明

[0007] 图 1 “蘑菇”单孔腹腔镜操作平台结构示意图

[0008] 其中:1、“蘑菇”头部 2、“蘑菇”体部 3、倒圆锥形通路口 4、倒圆锥形通路口 5、圆柱形通路口 6、充气管

具体实施方式

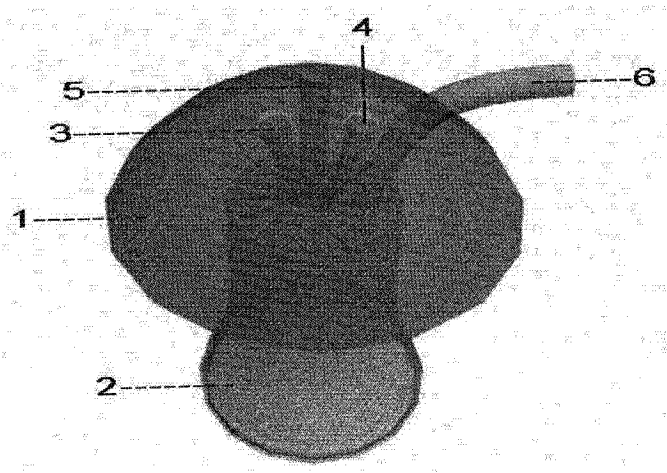
[0009] 本实用新型按上述技术方案实施,如图 1 所示,圆柱形通路口 5、倒圆锥形通路口 3 和 4 均置于“蘑菇”头部 1 中,这 3 个通路口均贯通于“蘑菇”头部。充气管 6 也贯通于“蘑菇”头部。“蘑菇”头部为实心部分。“蘑菇”体部为空心部分,呈“喇叭口”状。

[0010] 本实用新型采用硅胶或其他软质材料制成,“蘑菇”体部为空心部分,壁厚 2 毫米,

易于折叠扭曲,便于操作。倒圆锥形通路口上端为 5 毫米,下端为 1 毫米。圆柱形通路口上下端均为 5 毫米。3 个通路口间隔 1 厘米。充气口上下端均为 5 毫米。

[0011] 本实用新型在手术时,只需在体表(大多为脐孔)处切开一个小口,将“蘑菇”体部折叠后由持物钳夹取后置入腹腔,并将“蘑菇”头部扣于皮肤外,整个平台不会移动。经充气管充气,由圆柱形通路口置入腹腔镜镜头,倒圆锥形通路口置入腹腔镜操作器械,即可施行微创手术。在取出操作器械时,由于通路为倒圆锥形,因此不会漏气。在手术结束时,只需放气后取出“蘑菇”单孔腹腔镜操作平台即可。

[0012] 本实用新型使用简便,设计简洁,制作成本低,是一种理想的单孔腹腔镜操作平台。



专利名称(译)	“蘑菇”单孔腹腔镜操作平台		
公开(公告)号	CN203493681U	公开(公告)日	2014-03-26
申请号	CN201320632921.0	申请日	2013-10-12
[标]申请(专利权)人(译)	陈晓军 丁景新 华克勤		
申请(专利权)人(译)	陈晓军 丁景新 华克勤		
当前申请(专利权)人(译)	陈小军		
[标]发明人	张旭垠 陈晓军 丁景新 华克勤		
发明人	张旭垠 陈晓军 丁景新 华克勤		
IPC分类号	A61B17/02 A61B17/00		
外部链接	Espacenet SIPO		

摘要(译)

一种“蘑菇”单孔腹腔镜操作平台是由“蘑菇”头部、“蘑菇”体部、通路口和充气管组成。“蘑菇”头部为实心部分，上有3个或4个通路口均埋于其内，其中1个为圆柱形，其余为倒圆锥形，另有充气管一个，这些通路和充气管均与“蘑菇”体部相通。“蘑菇”体部为膨大空心部分。手术时，只需在体表切开一个小口，将“蘑菇”体部置入，并将“蘑菇”头部扣于皮肤外。由圆柱形通路口置入腹腔镜镜头，倒圆锥形通路口置入腹腔镜操作器械，即可施行微创手术。该平台操作方便，制作成本低，具有良好的推广应用价值。

