

(19)日本国特許庁 (J P)

(12) 公開特許公報 (A)

(11)特許出願公開番号

特開2003 - 43512

(P2003 - 43512A)

(43)公開日 平成15年2月13日(2003.2.13)

(51) Int. Cl. ⁷	識別記号	F I	テ-マ-コ-ト* (参考)
G 0 2 F	1/1343	G 0 2 F 1/1343	2 H 0 9 0
	1/1335 500	1/1335 500	2 H 0 9 1
	1/1337 500	1/1337 500	2 H 0 9 2
	1/1345	1/1345	
	1/1362	1/1362	

審査請求 未請求 請求項の数 27 O L (全 10数)

(21)出願番号 特願2002 - 113594(P2002 - 113594)

(22)出願日 平成14年4月16日(2002.4.16)

(31)優先権主張番号 2001 - 43031

(32)優先日 平成13年7月18日(2001.7.18)

(33)優先権主張国 韓国(KR)

(31)優先権主張番号 2001 - 50420

(32)優先日 平成13年8月21日(2001.8.21)

(33)優先権主張国 韓国(KR)

(71)出願人 390019839

三星電子株式会社

大韓民国京畿道水原市八達区梅灘洞416

(72)発明者 鄭 宇 席

大韓民国京畿道安養市東安区冠陽洞ハンガラム漢陽アパート307棟1503号

(72)発明者 金 治 宇

大韓民国ソウル市瑞草区瑞草4洞三豊アパート18棟105号

(72)発明者 安 寶 ヨング

大韓民国大邱市南区梨泉2洞295 - 41番地

(74)代理人 100094145

弁理士 小野 由己男 (外 1 名)

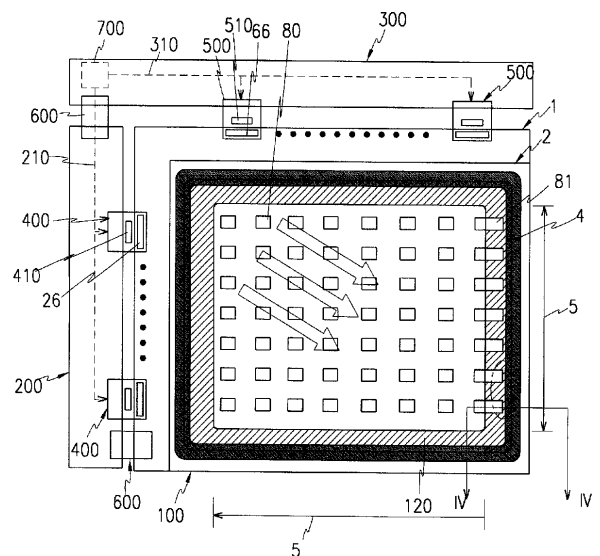
最終頁に続く

(54)【発明の名称】 液晶表示装置

(57)【要約】

【課題】 画像不良を改善する構造を有する液晶表示装置を提供する。

【解決手段】 画面として表示される表示領域とその外側の周辺領域とを含む絶縁第1基板と、第1基板上に形成されている複数の信号線と、信号線と電気的に連結されている複数の画素電極とを含み、画素電極のうち少なくとも一つの一部または全部が表示領域の外側の周辺領域に位置する液晶表示装置。



【特許請求の範囲】

【請求項 1】画面として表示される表示領域とその外側の周辺領域とを含む絶縁第 1 基板と、

前記第 1 基板上に形成されている複数の信号線と、
前記信号線と電氣的に連結されている複数の画素電極とを含み、

前記画素電極のうちの少なくとも一つの一部または全部が前記表示領域の外側の周辺領域に位置する液晶表示装置。

【請求項 2】前記第 1 基板と対向する絶縁第 2 基板と、
前記第 2 基板上に形成されているブラックマトリクスとをさらに含み、

前記ブラックマトリクスは前記周辺領域のうちの少なくとも前記画素電極が位置する部分を覆う、請求項 1 に記載の液晶表示装置。

【請求項 3】前記第 2 基板上に形成されていて前記画素電極と対向する共通電極をさらに含み、

前記画素電極と前記共通電極とに印加される信号が極性反転信号である、請求項 2 に記載の液晶表示装置。

【請求項 4】前記第 1 基板上に形成されている配向膜とをさらに含み、

前記配向膜はラビングされており、前記配向膜のラビング方向は前記周辺領域に位置する前記画素電極に向かうことを特徴とする、請求項 1 に記載の液晶表示装置。

【請求項 5】前記少なくとも一つの画素電極の一部だけが前記周辺領域に位置しており、残りの部分は前記表示領域に位置する、請求項 1 に記載の液晶表示装置。

【請求項 6】一部が前記周辺領域に位置する前記画素電極の大きさは、他の画素電極の大きさより大きいことを特徴とする、請求項 5 に記載の液晶表示装置。

【請求項 7】前記画素電極は、行列形態に配列されており、

前記複数の信号線は、互いに平行で行方向にのびている複数のゲート線と互いに平行で列方向にのびている複数のデータ線とを含み、

前記液晶表示装置は、前記ゲート線からの走査信号にตอบสนองして前記データ線からの画像信号を前記画素電極に伝達する複数のスイッチング素子をさらに含む、請求項 6 に記載の液晶表示装置。

【請求項 8】一側最端列の全ての画素電極または一部の画素電極の一部が前記周辺領域に位置する、請求項 7 に記載の液晶表示装置。

【請求項 9】前記少なくとも一つの画素電極の全体が前記周辺領域に位置する、請求項 1 に記載の液晶表示装置。

【請求項 10】前記画素電極は、行列形態に配列されており、

前記複数の信号線は、互いに平行で行方向にのびている複数のゲート線と互いに平行で列方向にのびている複数のデータ線とを含み、

前記液晶表示装置は、前記ゲート線からの走査信号にตอบสนองして前記データ線からの画像信号を前記画素電極に伝達する複数のスイッチング素子をさらに含む、請求項 9 に記載の液晶表示装置。

【請求項 11】一側最端列の画素電極の全体が前記周辺領域に位置する、請求項 10 に記載の液晶表示装置。

【請求項 12】前記液晶表示装置を制御するコントローラをさらに含み、

前記周辺領域に位置する画素電極と連結された第 1 データ線は、前記表示領域に位置する画素電極と連結された第 2 データ線とは異なる経路で前記コントローラと連結される、請求項 11 に記載の液晶表示装置。

【請求項 13】前記コントローラが内蔵されているかまたは前記コントローラと電氣的に連結されている P C B 基板をさらに含み、

前記 P C B 基板は、前記第 1 データ線と前記コントローラとを連結するための第 1 リード線と前記第 2 データ線と前記コントローラとを連結するための第 2 リード線とを含む、請求項 12 に記載の液晶表示装置。

【請求項 14】前記 P C B 基板と前記第 1 基板とを連結するテープキャリアパッケージと、

前記コントローラからの信号によって前記第 2 データ線に画像信号を伝達する駆動回路とをさらに含み、

前記駆動回路は、前記テープキャリアパッケージまたは前記第 1 基板上に集積回路の形態で装着されているかまたは、前記第 1 基板に前記第 1 基板上の素子と同一層に直接形成されている、請求項 13 に記載の液晶表示装置。

【請求項 15】前記第 1 データ線は、前記駆動回路の付加入出力端を通じて前記第 1 リード線と連結される、請求項 14 に記載の液晶表示装置。

【請求項 16】前記第 1 データ線は、前記駆動回路を経由せずに前記テープキャリアパッケージの導電路を通じて前記第 1 リード線と連結される、請求項 14 に記載の液晶表示装置。

【請求項 17】前記コントローラの出端電圧を高い電圧レベルに変換する電圧レベルシフタをさらに含み、

前記第 1 データ線は、前記テープキャリアパッケージの導電路及び前記電圧レベルシフタを経て前記コントローラに連結される、請求項 16 に記載の液晶表示装置。

【請求項 18】一側最端行の画素電極の面積全体が前記周辺領域に位置する、請求項 10 に記載の液晶表示装置。

【請求項 19】前記液晶表示装置を制御するコントローラをさらに含み、

前記周辺領域に位置する画素電極と連結された第 1 ゲート線は、前記表示領域に位置する画素電極と連結された第 2 ゲート線とは異なる経路で前記コントローラと連結される、請求項 18 に記載の液晶表示装置。

【請求項 20】前記コントローラが内蔵されているか

たは前記コントローラと電氣的に連結されているPCB基板をさらに含み、

前記PCB基板は、前記第1ゲート線と前記コントローラとを連結するための第1リード線と前記第2ゲート線と前記コントローラとを連結するための第2リード線とを含む、請求項19に記載の液晶表示装置。

【請求項21】前記PCB基板と前記第1基板とを連結するテープキャリアパッケージと、

前記コントローラからの信号によって前記第2ゲート線に走査信号を伝達する駆動回路とをさらに含み、

前記駆動回路は、前記テープキャリアパッケージまたは前記第1基板上に集積回路の形態で装着されているかまたは、前記第1基板に前記第1基板上の素子と同一層に直接形成されている、請求項20に記載の液晶表示装置。

【請求項22】前記第1ゲート線は、前記駆動回路の付加入出力端を通じて前記第1リード線と連結される、請求項21に記載の液晶表示装置。

【請求項23】前記第1ゲート線は、前記駆動回路を経由せずに前記テープキャリアパッケージの導電路を通じて前記第1リード線と連結される、請求項21に記載の液晶表示装置。

【請求項24】前記コントローラからのゲート電圧を高い電圧レベルに変換する電圧レベルシフタをさらに含み、

前記第1ゲート線は、前記テープキャリアパッケージの導電路及び前記電圧レベルシフタを経て前記コントローラに連結される、請求項23に記載の液晶表示装置。

【請求項25】前記PCB基板上に形成されていてゲートオン電圧を発生するゲート駆動電圧発生部をさらに含み、

前記第1ゲート線は、前記テープキャリアパッケージの導電路を通じて前記ゲート駆動電圧発生部に連結される、請求項21に記載の液晶表示装置。

【請求項26】一側最端列の画素電極及び一側最端行の画素電極の面積全体が前記周辺領域に位置する、請求項10に記載の液晶表示装置。

【請求項27】前記複数の信号線は、前記周辺領域に位置する画素電極と連結された第1信号線及び前記表示領域に位置する画素電極と連結された第2信号線を含み、前記液晶表示装置は、

前記液晶表示装置を制御するコントローラと、前記信号線と前記コントローラとを連結するための複数のリード線を含むPCB基板と、

前記PCB基板を前記第1基板と連結するテープキャリアパッケージと、

前記コントローラの制御により前記第2信号線に信号を伝達し、前記テープキャリアパッケージまたは前記第1基板上に集積回路の形態で装着されていたり、前記第1基板に前記第1基板上の素子と同一層に直接形成されて

いる駆動回路とをさらに含み、

前記第1信号線は、前記駆動回路を通じたり前記駆動回路を経由せずに前記テープキャリアパッケージの導電路を通じて前記リード線と連結される、請求項9に記載の液晶表示装置。

【発明の詳細な説明】

【0001】

【発明の属する技術分野】本発明は液晶表示装置に関する。液晶表示装置(LCD、liquid crystal display)

は、共通電極と色フィルターなどが形成されている上部基板の配向膜と、薄膜トランジスタと画素電極などが形成されている下部基板の配向膜との間に液晶物質を注入しておいて、画素電極と共通電極とに電圧を印加して電界を形成することにより液晶分子の配列を変更し、これによって光の透過率を調節して画像を表示する装置である。

【0002】

【発明が解決しようとする課題】しかし、このような液晶表示装置及びその製造方法において、配向膜の状態によって配向膜表面に不純イオンが存在することがある。

液晶パネルを製作した後で一定の時間駆動した時に、このような不純イオンは配向膜ラビングで形成された配向方向に沿って移動して液晶パネルの側角部分に集まる。これは結局、液晶表示装置に暗い色を表示する時に、表示領域の側角部分が明るく表示される画像不良として現れる。

【0003】本発明が目的とする技術的課題は、画像不良を改善する構造を有する液晶表示装置を提供することにある。

【0004】

【課題を解決するための手段】このような課題を解決するために、本発明は、画素電極のうちの一部が表示領域の外側の周辺領域に位置するようにする。本発明によると、画面として表示される表示領域とその外側の周辺領域とを含む絶縁第1基板上に複数の信号線が形成されている。複数の画素電極が信号線と電氣的に連結されており、これらの画素電極のうち少なくとも一つの一部または全部が前記表示領域の外側の周辺領域に位置する。

【0005】第1基板と対向する第2基板上にブラックマトリックスが形成されて、周辺領域のうち少なくとも画素電極が位置する部分を覆うのが好ましい。また、配向膜が第1基板上に形成されることができ、この時、ラビング方向は周辺領域に位置する画素電極に向かうのが好ましい。本発明の第1特徴によると、少なくとも一つの画素電極の面積の一部だけが周辺領域に位置して、他の部分は表示領域に位置し、この時、周辺領域に位置する画素電極の大きさは他の画素電極の大きさより大きいのが好ましい。

【0006】

本発明の第2特徴によると、少なくとも一つの画素電極の面積全体が周辺領域に位置する。本発明

の一つの実施例によると、画素電極は行列形態に配列されており、複数の信号線は、互いに平行で方向にのびている複数のゲート線と互いに平行で列方向にのびている複数のデータ線とを含む。液晶表示装置は、ゲート線からの走査信号にตอบสนองしてデータ線からの画像信号を画素電極に伝達する複数のスイッチング素子をさらに含むことができる。

【0007】この時、一側最端列または行の全ての画素電極または一部の画素電極の面積全体または一部が周辺領域に位置するのが好ましい。本発明による液晶表示装置は、制御用コントローラを含むことができ、この時、周辺領域に位置する画素電極と連結された第1データ線または第1ゲート線は、表示領域に位置する画素電極と連結された第2データ線または第2ゲート線とは異なる経路でコントローラと連結される。

【0008】本発明の液晶表示装置はまた、PCB基板をさらに含むことができ、このPCB基板は、コントローラを内蔵していたりコントローラと電気的に連結されており、第1データ線または第1ゲート線とコントローラとを連結するためのリード線と第2データ線または第2ゲート線とコントローラとを連結するためのリード線を別個に含む。

【0009】本発明の実施例による液晶表示装置は、テープキャリアパッケージ及び駆動回路を含むことができ、テープキャリアパッケージは、PCB基板と第1基板とを連結し、駆動回路は、コントローラからの信号によって第2データ線または第2ゲート線に画像信号または走査信号を伝達する。駆動回路は、テープキャリアパッケージまたは第1基板上に集積されていたり第1基板に直接形成されることができる。

【0010】この時、第1データ線または第1ゲート線は、駆動回路の付加入出力端またはテープキャリアパッケージの導電路を通じてリード線と連結される。後者の場合、リード線とテープキャリアパッケージの導電路との間にはコントローラの出力端電圧を高い電圧レベルに変換する電圧レベルシフタが配置される。

【0011】

【発明の実施の形態】以下で、本発明を添付した図面を参照して詳細に記載し、本発明の好ましい実施例を示す。しかし、本発明は様々な形態で具体化することができ、以下で記載する実施例に限られるわけではない。まず、図1乃至図4を参照して本発明の第1及び第2実施例による液晶表示装置の概略的な構造について説明する。

【0012】図1及び図2は各々本発明の第1及び第2実施例による液晶表示装置の概略的な平面図であり、図3aは図1及び図2の一つの画素領域を拡大して示した配置図であり、図3bは図3aのIII B - III B'線による断面図であり、図4は図1及び図2のIV - IV'線による液晶表示装置の断面図である。図1及び図2に示

したように、本発明の第1及び第2実施例による液晶表示装置は、液晶パネル100、ゲート及びデータ用PCB基板200、300、液晶パネル100及びPCB基板200、300に各々付着されるゲート用及びデータ用テープキャリアパッケージ(tape carrier package, TCP)400、500、そして液晶パネル100とゲート用PCB基板200とを連結してゲート用PCB基板200とデータ用PCB基板300とを連結するFPC(flexible printed circuit)フィルム600からなる。ゲート及びデータ用PCB基板200、300は、液晶パネル100の左側及び右側の外側部分に配置されている。

【0013】図1乃至図4に示したように、液晶パネル100は、互いに対向して離れている薄膜トランジスタ基板1と色フィルター基板2、2枚の基板1、2の間隙に液晶物質が注入されて形成された液晶層3、そして2枚の基板1、2を支持して液晶物質を封じ込める縫合材4からなる。図1乃至図4を参照して、薄膜トランジスタ基板1について詳細に説明する。

【0014】ガラスなどの透明な絶縁基板10上に走査信号またはゲート信号を伝達するゲート配線が形成されており、このゲート配線は、横方向にのびている複数のゲート線22、これに連結された複数のゲート電極24、及びゲート線22の一端に連結された複数のゲートパッド26を含む。ゲート配線はゲート絶縁膜30で覆われており、ゲート電極24上部のゲート絶縁膜30上には非晶質シリコン(amorphous silicon)または多結晶シリコン(poly silicon)などからなる半導体層40が形成されている。半導体層40上には、リンなどのN形不純物で高濃度にドーピングされた非晶質シリコンからなり、2つの分離された部分を有する抵抗性接触層51、52が形成されている。ゲート絶縁膜30及び抵抗接触層51、52上には画像信号またはデータ信号を伝達するデータ配線が形成されており、このデータ配線は、縦方向にのびている複数のデータ線62、これに連結された複数のソース電極64、これらと分離された複数のドレーン電極65、及びデータ線62の一端に連結された複数のデータパッド66を含む。ゲート電極24、ソース電極64及びドレーン電極65は薄膜トランジスタの三端子をなし、ソース電極64とドレーン電極65との間に位置する半導体層40がこのトランジスタのチャンネル層となる。多結晶シリコンからなる薄膜トランジスタは非晶質シリコンからなる薄膜トランジスタより電界効果移動度が大きいいため、TCP400、500の駆動回路を液晶パネル上に形成することができる。

【0015】データ配線と露出された半導体層40及びゲート絶縁膜30は保護膜70で覆われており、保護膜70はドレーン電極65を露出する接触孔71を有している。保護膜70上には透明な導電物質または反射率の高い不透明導電物質からなる複数の画素電極80、81

がおかれている。画素電極80、81は接触孔71を通じてドレーン電極65と連結されており、薄膜トランジスタはゲート線22からの走査信号にตอบสนองしてデータ線62からの画像信号を画素電極に供給する。画素電極80、81のうちの右側最端列の画素電極81の全て(図1)または下端の一部(図2)の大きさは他の画素電極80に比べて横に長い。

【0016】最後に、薄膜トランジスタ基板1の最上層には、図1及び図2の矢印方向、つまり左上から右下に向かう方向にラビングされた配向膜90が形成されている。このような薄膜トランジスタ基板1は、液晶表示装置の使用者に画面として示される領域である表示領域5とその外側の周辺領域とに分けることができるが、右側最端列の画素電極81だけが表示領域5と周辺領域との両方にかかっている、他の画素電極80は表示領域5内に位置する。表示領域5には画素電極80の他にも薄膜トランジスタ、ゲート線22及びデータ線62が位置し、ゲートパッド26及びデータパッド66は周辺領域に位置する。

【0017】次に、図1、図2及び図4を参照して色フィルター基板2について説明する。ガラスなどからなる透明な絶縁基板110上に有機物質からなるブラックマトリックス120が形成されており、このブラックマトリックス120は、表示領域5を囲んで定義する。ブラックマトリックス120はまた、右側最端列の画素電極81の右側部分と一部重なり、図示していないが、画素電極80、81間の境界部分を覆っている。表示領域5内の各画素領域、つまりブラックマトリックス120で覆われない各領域にはR(赤)、G(緑)、B(青)の色フィルター(図示せず)が反復的に形成されており、色フィルター及びブラックマトリックス120上には透明な導電体からなる共通電極130が基板110全面にかけて形成されている。そして、色フィルター基板2の最上層にも配向膜190が形成されており、ラビング方向は薄膜トランジスタ基板1の配向膜90のラビング方向と同一である。

【0018】図1及び図2から分かるように、薄膜トランジスタ基板1は色フィルター基板2より大きくてゲート及びデータパッド26、66が色フィルター基板2の外側に出ており、縫合材4は2枚の基板1、2間の表示領域5の外側の領域に形成されていてブラックマトリックス120と一部重なる。ゲート用PCB基板200とデータ用PCB基板300とは、二つのPCB基板200、300間に信号伝達が可能なようにFPCフィルム600で電気的に連結されており、これらPCB基板200、300には信号を伝達するためのリード線210、310が形成されている。ゲート用及びデータ用PCB基板200、300のうちのいずれか一つにはLCDコントローラ700が装着されている。また、ゲート用PCB基板200にはゲートオン及びゲートオフのた

めの電圧と薄膜トランジスタ内のデータ電圧との基準となる共通電圧を生成してゲート駆動集積回路410に提供するゲート駆動電圧発生部(図10の900)などが装着されており、データ用PCB基板300には階調電圧を生成してデータ駆動集積回路510に提供する階調電圧発生部(図示せず)などが装着されている。

【0019】テープキャリアパッケージ400、500には、各々ゲート駆動集積回路410及びデータ駆動集積回路510が装着されており、ゲート及びデータ駆動集積回路410、510と連結されたリード線(図示せず)が形成されている。テープキャリアパッケージ400、500は、ゲート用PCB基板200及びデータ用PCB基板300に各々接着されて電氣的に接続されており、また、液晶パネル100にも接着されてゲートパッド26及びデータパッド66に電氣的に接続されている。この時、ゲート及びデータ駆動集積回路410、510は、テープキャリアパッケージ400、500に装着されず、薄膜トランジスタ基板1に直接装着することもでき、これをCOG(chip on glass)方式という

が、このCOG方式は後記する実施例にも適用できる。【0020】LCDコントローラ700は、ゲート及びデータ駆動集積回路410、510を駆動するためのタイミング信号を生成し、これをPCB基板200、300のリード線を通じてゲート及びデータ駆動集積回路410、510に伝達する。ゲート駆動集積回路410は、タイミング信号とゲート駆動電圧発生部から提供された電圧によってゲートパッド26を通じてゲート線22に走査信号またはゲート信号を伝達し、データ駆動集積回路510は、タイミング信号と階調電圧発生部から提供された電圧によってデータパッド66を通じてデータ線62に画像信号またはデータ信号を伝達する。

【0021】このような液晶表示装置において、配向膜90、190表面の不純イオンはラビング方向に沿って移動して右側最端列の画素電極81の右側部分に集まる。しかし、上述したように、最端列の画素電極81は右側部分がブラックマトリックス120と重なっているため、このイオンによる画像不良領域はブラックマトリックス120で覆われる。ここで、画素電極81の大きさは画像不良領域の大きさによって変わり得る。このように、本発明の第1実施例では、右側最端列にある画素電極81全てが右側にのびてブラックマトリックス120と重なる。しかし、画像不良領域はほとんど右側下端にだけ現れるため、図2に示した本発明の第2実施例のように、右側最端列の画素電極のうちの画像不良領域内にある一部、つまり右側下端に位置したいいくつかの画素電極81だけを延長することもできる。この場合、第1実施例に比べて大きさの大きい画素電極81の数が少ないため、駆動回路の負荷が減る利点がある。しかし、駆動回路の負荷全体はほとんど配線によるものであり、画素電極によるものは、例えば配線負荷の約1/100程

度にすぎない程小さいため、第1実施例の構造を選択しても特に問題はない。本発明の第1及び第2実施例では、画素電極80、81のうちの右側最端列に配置されている画素電極81の全てまたは一部を表示領域5の外側に延長してブラックマトリクス120と重なるようにすることによって、表示領域5の一側角部に発生する画像不良領域をブラックマトリクス120で覆うようにする。しかし、これとは異なる方法として、画像不良領域を表示領域5の外側のブラックマトリクス120の下に誘導する方法がある。以下で、表示領域5の外側に付加画素電極をおいて画像不良領域をブラックマトリクス120で覆う実施例について図5乃至図11を参照して詳しく説明する。付加画素電極は配向膜90のラビング方向の端部に形成されるが、ここでは、図5乃至図7、図9乃至図11に示したように、配向膜90が左上から右下にラビングされているので、右側端及び/または下側端部分に配置される。一方、付加画素電極に電圧を印加するためには電圧印加用信号線が必要であるが、付加画素電極を右側に設定する場合には付加データ線を追加し、下側に設定する場合には付加ゲート線を追加する必要がある。図5乃至図8に示した本発明の第3乃至第5実施例による液晶表示装置では付加データ線63をおき、図9及び図10に示した第6及び第7実施例では付加ゲート線23をおき、図11に示した第8実施例では付加データ線63及び付加ゲート線23の両方を置く。まず、図5乃至図8を参考にして本発明の第3乃至第5実施例による液晶表示装置について説明する。図5乃至図7は各々本発明の第3乃至第5実施例による液晶表示装置の平面図であり、図8は図5乃至図7のVIII-VIII'線による液晶表示装置の断面図である。図5乃至図8に示したように、本発明の第3乃至第5実施例による液晶表示装置は、画素電極80、82、付加データ線63及びその連結構造を除いては第1及び第2実施例による液晶表示装置と同一な構造を有する。詳細に説明すると、第3乃至第5実施例による液晶表示装置では、画素電極80が表示領域5の外側に延長されない。その代わりに、表示領域5の右外側の領域にデータ線62と平行な付加データ線63とそのパッド(図示せず)、付加薄膜トランジスタ(図示せず)及び付加画素電極82が形成され、これらは表示領域5内のデータ線62、データパッド66、薄膜トランジスタ及び画素電極80と同一な形態及び同様な方法で作られる。付加薄膜トランジスタのソース電極は付加データ線63と連結されており、ドレーン電極は付加画素電極82と連結されており、ゲート電極はゲート線22と連結されており、付加薄膜トランジスタはゲート線22からの信号にตอบสนองして付加データ線63からの信号を付加画素電極82に供給する。付加データ線63は付加データパッドとデータ用PCB基板300に形成された付加リード線320を通じてLCDコントローラ700と連結されるが、図5乃至

至図7には各々互いに異なる連結構造が示されている。図5の第3実施例では、データ駆動集積回路510に付加入出力端520がおかれており、付加入出力端520の一端は付加リード線320と連結されており、他側端は付加データパッドと連結されている。図6の第4実施例では、データ駆動集積回路510に付加入出力端をおく代わりに、テープキャリアパッケージ500に直接導電路530を形成して、付加リード線320及び付加データパッドを導電路530の両端に連結させる。図7の第5実施例では、電圧レベルシフタ800がデータ用PCB基板300に備えられており、付加リード線320はテープキャリアパッケージ500の代わりに、この電圧レベルシフタ800の入力端に連結されている。電圧レベルシフタ800の出力端はテープキャリアパッケージ500の導電路530の一端と連結されており、導電路の他側端は付加データパッドと連結されている。ここで、電圧レベルシフタ800はLCDコントローラ700の付加リード線320の出力端の電圧レベルを上げる役割を果たす。この時、電圧レベルシフタ800以外に別途の外部駆動回路を使用して付加データ線63と連結することもできる。上述したように、付加画素電極は表示領域の下側に位置するが、その例として、図9及び図10には各々本発明の第6及び第7実施例による液晶表示装置が示されている。図9及び図10に示したように、本発明の第6及び第7実施例による液晶表示装置は、付加画素電極82、付加ゲート線23及びその連結構造を除いては第3乃至第5実施例による液晶表示装置と同一な構造を有する。詳細に説明すると、第6及び第7実施例による液晶表示装置では、表示領域5の右外側の領域に付加データ線をおく代わりに、表示領域5の下外側の領域にゲート線22と平行な付加ゲート線23とそのパッド(図示せず)、付加薄膜トランジスタ(図示せず)及び付加画素電極82が形成されている。付加薄膜トランジスタのソース電極はデータ線63と連結されており、ドレーン電極は付加画素電極82と連結されており、ゲート電極は付加ゲート線23と連結されており、付加薄膜トランジスタは付加ゲート線23からの信号にตอบสนองしてデータ線62からの信号を付加画素電極82に供給する。図9の第6実施例では、ゲート駆動集積回路410に付加入出力端420がおかれており、付加入出力端420の一端は付加リード線220と連結されており、他側端は付加ゲートパッドと連結されている。従って、付加ゲート線23は付加ゲートパッドとゲート用PCB基板200に形成された付加リード線220を通じてLCDコントローラ700と連結されて、LCDコントローラから出力される別途の電圧、例えばゲート電圧が付加ゲート線23に印加される。ここで、図示してはいないが、図6の第4実施例のように、ゲート駆動集積回路410に付加入出力端をおく代わりに、テープキャリアパッケージ400に直接導電路を形成して、

付加リード線 220 及び付加ゲートパッド 430 の両端に連結させることができる。また、図 7 の第 5 実施例のように、電圧レベルシフタをゲート用 PCB 基板に装着して、電圧レベルシフタの入力端及び出力端を各々付加リード線 220 及びテープキャリアパッケージ 400 の導電路の一端に連結することもできる。このようにすると、LCD コントローラ 700 から付加ゲート線 23 に出力されるゲート電圧の電圧レベルが低くて薄膜トランジスタの駆動がうまくいかない場合に電圧レベルを上げることができる。図 10 の第 7 実施例では、ゲート駆動集積回路 410 に付加入出力端をおく代わりに、テープキャリアパッケージ 400 に直接導電路 430 を形成して付加ゲートパッドを導電路 430 の一端に連結し、導電路 430 の他側端をゲート用 PCB 基板 200 に装着されているゲート駆動電圧発生部 900 に連結する。このようにすると、薄膜トランジスタをオンさせる電圧であるゲートオン電圧が付加ゲート線 23 に印加される。付加画素電極はまた、表示領域の右外側及び下外側に同時におくことができ、このような本発明の第 8 実施例による液晶表示装置が図 11 に示されている。図 11 は図 5 の付加画素電極及び付加データ線などと図 9 の付加画素電極及び付加ゲート線とが一つの基板に形成された例を示している。

【0022】

【発明の効果】このように、本発明の第 3 乃至第 8 実施例による液晶表示装置で、配向膜 90、190 表面の不純イオンは、配向方向（図 5 乃至図 7、図 9 乃至図 11 の矢印方向）に沿って移動して表示領域 5 の外側の付加画素電極 82 で停止するので、このような不純イオンによって発生する画像不良領域はブラックマトリックス 120 で覆われる。一方、本発明の第 3 乃至第 8 実施例において、共通電極 130 には一定の直流信号または極性反転信号が印加されることもある。共通電極 130 に印加される電圧を画像信号と共に極性反転させれば、5V 以下の低電圧でも付加画素電極にある液晶を駆動することができる。画素電極の電圧と共通電極 130 との電圧の差によって液晶の光透過率が変わるので、共通電極 130 の電圧を画像信号と共に周期的に反転させると、液晶を 5V 以下の低電圧でも駆動することができる。このような極性反転信号は、LCD コントローラ 700 または電圧レベルシフタ 800 を利用して供給することができる。

【図面の簡単な説明】

【図 1】 本発明の第 1 実施例による液晶表示装置の概略的な平面図である。

【図 2】 本発明の第 2 実施例による液晶表示装置の概略的な平面図である。

【図 3a】 図 1 及び図 2 の一つの画素領域を拡大して示した配置図である。

【図 3b】 図 3a の III B - III B' 線による断面図で

ある。

【図 4】 図 1 及び図 2 の I V - I V' 線による液晶表示装置の断面図である。

【図 5】 本発明の第 3 実施例による液晶表示装置の概略的な平面図である。

【図 6】 本発明の第 4 実施例による液晶表示装置の概略的な平面図である。

【図 7】 本発明の第 5 実施例による液晶表示装置の概略的な平面図である。

【図 8】 図 5 乃至図 7 の VIII - VIII' 線による液晶表示装置の断面図である。

【図 9】 本発明の第 6 実施例による液晶表示装置の概略的な平面図である。

【図 10】 本発明の第 7 実施例による液晶表示装置の概略的な平面図である。

【図 11】 本発明の第 8 実施例による液晶表示装置の概略的な平面図である。

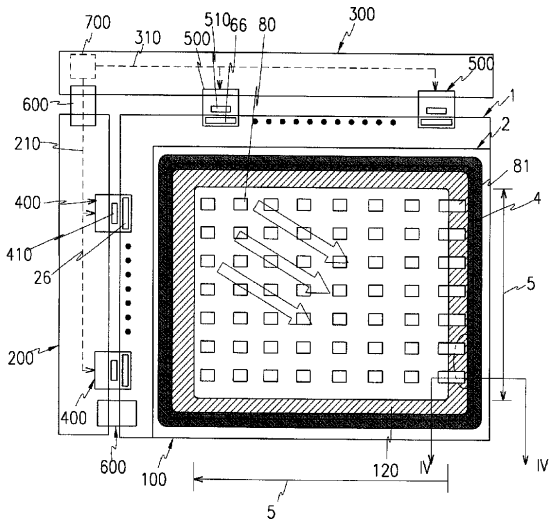
【符号の説明】

- 1 薄膜トランジスタ基板
- 2 色フィルター基板
- 3 液晶層
- 4 縫合材
- 5 表示領域
- 10 絶縁基板
- 22 ゲート線
- 23 付加ゲート線
- 26 ゲートパッド
- 30 ゲート絶縁膜
- 40 半導体層
- 60 データ配線
- 62 データ線
- 63 付加データ線
- 65 ドレイン電極
- 66 データパッド
- 70 保護膜
- 71 接触孔
- 80、81、82 画素電極
- 90 配向膜
- 100 液晶パネル
- 110 絶縁基板
- 120 ブラックマトリックス
- 130 共通電極
- 190 配向膜
- 200、300 PCB 基板
- 210、310 リード線
- 220 付加リード線
- 320 付加リード線
- 400、500 ゲート用及びデータ用テープキャリアパッケージ
- 410 ゲート駆動集積回路

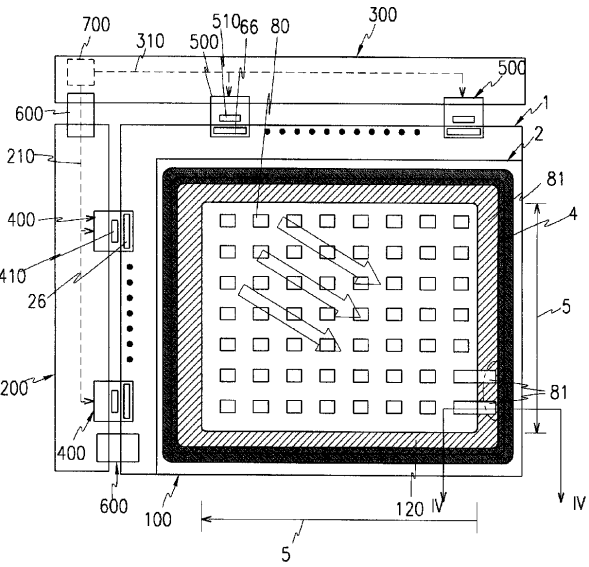
- 510 データ駆動集積回路
- 520 付加入出力端
- 530 導電路

- *600 FPCフィルム
- 700 LCDコントローラ
- *800 電圧レベルシフタ

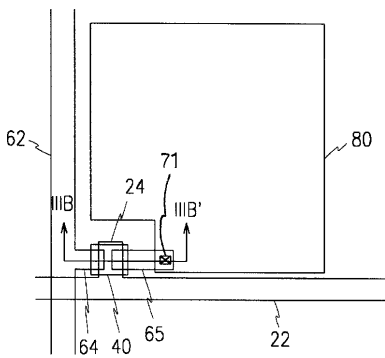
【図1】



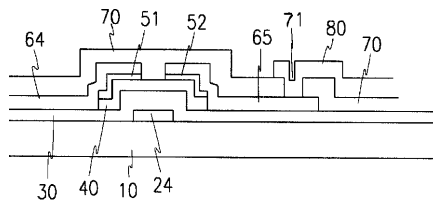
【図2】



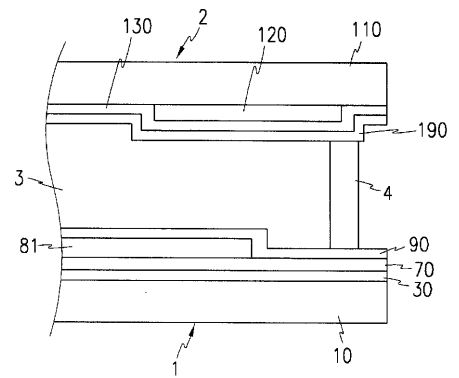
【図3a】



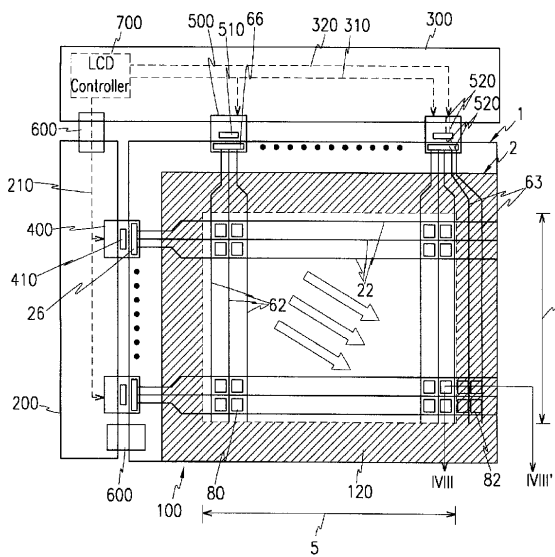
【図3b】



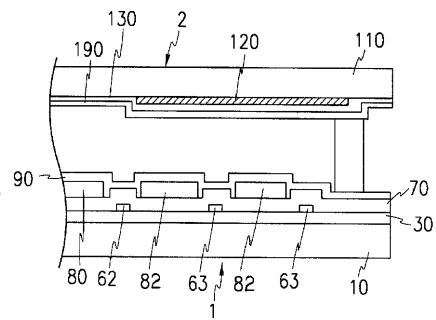
【図4】



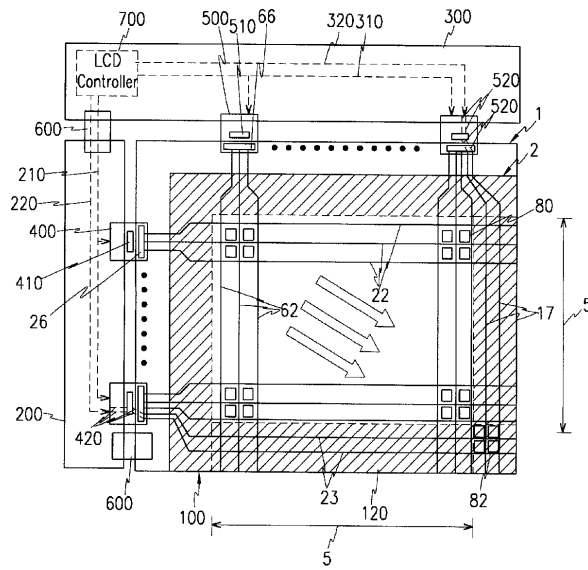
【図5】



【図8】



【図 11】



フロントページの続き

(72)発明者 安 寶 ヨング
 大韓民国大邱市南区梨泉 2 洞295 - 41番地
 (72)発明者 李 炯 坤
 大韓民国京畿道龍仁市水枝邑竹田里89 - 1
 番地竹田現代 1 次アパート103棟1501号

(72)発明者 趙 星 ヒ
 大韓民国京畿道龍仁市水枝邑星福里90番地
 ソンドンマウル L G ビリジ 2 次203棟1104
 号
 F ターム(参考) 2H090 HA14 MA06 MB01
 2H091 FA35X FA35Y GA02 GA03
 GA06 LA03
 2H092 GA38 GA44 GA50 GA51 GA59
 GA60 JA24 JB04 NA01 NA13
 PA02 PA06

专利名称(译)	液晶表示装置		
公开(公告)号	JP2003043512A	公开(公告)日	2003-02-13
申请号	JP2002113594	申请日	2002-04-16
[标]申请(专利权)人(译)	三星电子株式会社		
申请(专利权)人(译)	三星电子株式会社		
[标]发明人	鄭宇席 金治宇 安賣ヨング 李炯坤 趙星ヒ		
发明人	鄭宇席 金治宇 安賣 ▲ヨング▲ 李炯坤 趙星 ▲ヒ▼		
IPC分类号	G02F1/1337 G02F1/1333 G02F1/1335 G02F1/1343 G02F1/1345 G02F1/1362		
CPC分类号	G02F1/133512 G02F1/134336 G02F1/1345 G02F2001/133337 G02F2001/133388 G02F2001/133397 G09G3/3648 G09G2330/08 G09G2330/10		
FI分类号	G02F1/1343 G02F1/1335.500 G02F1/1337.500 G02F1/1345 G02F1/1362		
F-TERM分类号	2H090/HA14 2H090/MA06 2H090/MB01 2H091/FA35X 2H091/FA35Y 2H091/GA02 2H091/GA03 2H091/GA06 2H091/LA03 2H092/GA38 2H092/GA44 2H092/GA50 2H092/GA51 2H092/GA59 2H092/GA60 2H092/JA24 2H092/JB04 2H092/NA01 2H092/NA13 2H092/PA02 2H092/PA06 2H191/FA14X 2H191/FA14Y 2H191/GA04 2H191/GA05 2H191/GA08 2H191/LA03 2H192/AA24 2H192/BA13 2H192/BC31 2H192/CB05 2H192/EA22 2H192/EA43 2H192/FA02 2H192/FA31 2H192/FA54 2H192/FB46 2H192/FB52 2H192/GA21 2H290/BA04 2H290/BF14 2H290/CA13 2H290/CA42 2H290/CA62 2H291/FA14X 2H291/FA14Y 2H291/GA04 2H291/GA05 2H291/GA08 2H291/LA03		
优先权	1020010043031 2001-07-18 KR 1020010050420 2001-08-21 KR		
其他公开文献	JP4544809B2		
外部链接	Espacenet		

摘要(译)

提供一种具有用于改善图像缺陷的结构的液晶显示装置。一种绝缘的第一基板，包括：显示为屏幕的显示区域；以及在显示区域之外的外围区域；形成在第一基板上并电连接至信号线的多条信号线。以及多个像素电极，其中至少一部分或全部像素电极位于显示区域之外的外围区域中。

