

(19)日本国特許庁 ( J P )

# (12) 公 開 特 許 公 報 ( A )

(11)特許出願公開番号

特開2002 - 55361

(P2002 - 55361A)

(43)公開日 平成14年2月20日(2002.2.20)

(51) Int.Cl. <sup>7</sup>	識別記号	F I	テ-マコード <sup>*</sup> ( 参考 )
G 0 2 F 1/1368		G 0 2 F 1/1368	2 H 0 9 2
G 0 9 F 9/30	330	G 0 9 F 9/30	330 Z 5 C 0 9 4
	348		348 A 5 F 0 6 4
H 0 1 L 21/82		H 0 1 L 21/82	F 5 F 1 1 0
29/786		29/78	612 A
審査請求 未請求 請求項の数 15 O L ( 全 21数 )			

(21)出願番号 特願2001 - 39105(P2001 - 39105)

(22)出願日 平成13年2月15日(2001.2.15)

(31)優先権主張番号 特願2000 - 163279(P2000 - 163279)

(32)優先日 平成12年5月31日(2000.5.31)

(33)優先権主張国 日本(JP)

(71)出願人 000005049

シャープ株式会社

大阪府大阪市阿倍野区長池町22番22号

(72)発明者 福西 一郎

大阪府大阪市阿倍野区長池町22番22号 シ

ャープ株式会社内

(74)代理人 100080034

弁理士 原 謙三

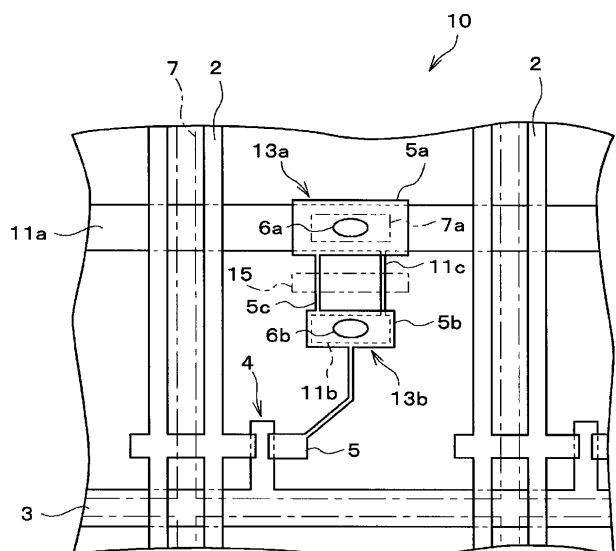
最終頁に続く

(54)【発明の名称】 液晶表示装置及びその欠陥修正方法

(57)【要約】

【課題】 補助容量電極及びソース配線とドレイン電極とのリーク欠陥を容易に修正して正常絵素化を図り得る液晶表示装置及びその欠陥修正方法を提供する。

【解決手段】 T F T 4 のドレイン電極 5 の延長部に、ドレイン細線部 5 c を介して互いに連結される 2 箇所の接続電極 5 a 及びアイランド接続電極 5 b が延長方向直列に設けられる。2 箇所の接続電極 5 a 及びアイランド接続電極 5 b は、層間絶縁膜にそれぞれ形成したコンタクトホール 6 a ・ 6 b を介して画素電極 7 にそれぞれ接続される。遠方側の接続電極 5 a は、補助容量電極 1 1 a のゲート絶縁膜 1 2 を介して積層されて蓄積容量 1 3 a を形成している。アイランド接続電極 5 b は、補助容量電極 1 1 a に補助容量電極細線部 1 1 c にて接続されるアイランド補助容量電極 1 1 b とゲート絶縁膜を介して積層されてアイランド蓄積容量 1 3 b を形成している。



## 【特許請求の範囲】

【請求項 1】ゲート配線とソース配線とが格子状に配列され、各格子点にはスイッチング素子と、上記スイッチング素子のドレイン電極に接続される画素電極と、上記画素電極に直列接続される蓄積容量を形成すべくゲート配線と同一工程にて形成され、かつ上記ゲート配線と平行に配線された補助容量電極とを備えた液晶表示装置において、

上記スイッチング素子のドレイン電極の延長部に、連結部を介して互いに連結される 2 箇所の電極が延長方向直列に設けられるとともに、

上記 2 箇所の電極は、層間絶縁膜にそれぞれ形成した貫通孔を介して上記画素電極にそれぞれ接続される一方、上記 2 箇所の電極の内、スイッチング素子から見て遠方側の電極は、上記補助容量電極と絶縁膜を介して積層されて上記蓄積容量を形成している一方、

上記 2 箇所の電極の内、スイッチング素子から見て近い方の電極は、上記補助容量電極に別途連結部にて接続される補助容量電極延長部と絶縁膜を介して積層されて別途蓄積容量を形成していることを特徴とする液晶表示装置。

【請求項 2】ゲート配線とソース配線とが格子状に配列され、各格子点にはスイッチング素子と、上記スイッチング素子のドレイン電極に接続される画素電極と、上記画素電極に直列接続される蓄積容量を形成すべくゲート配線と同一工程にて形成され、かつ上記ゲート配線と平行に配線された補助容量電極とを備えた液晶表示装置において、

上記スイッチング素子のドレイン電極の延長部に、連結部を介して互いに連結される 2 箇所の電極が延長方向直列に設けられるとともに、

上記 2 箇所の電極の内、スイッチング素子から見て近い方の電極は、層間絶縁膜に形成された貫通孔を介して上記画素電極に接続され、かつ、上記補助容量電極に別途連結部にて接続される補助容量電極延長部と絶縁膜を介して積層されて別途蓄積容量を形成している一方、上記 2 箇所の電極の内、スイッチング素子から見て遠方側の電極は、上記補助容量電極と絶縁膜を介して積層されて上記蓄積容量を形成していることを特徴とする液晶表示装置。

【請求項 3】ゲート配線とソース配線とが格子状に配列され、各格子点にはスイッチング素子と、上記スイッチング素子のドレイン電極に接続される画素電極と、上記画素電極に直列接続される蓄積容量を形成すべくゲート配線と同一工程にて形成され、かつ上記ゲート配線と平行に配線された補助容量電極とを備えた液晶表示装置において、

上記スイッチング素子のドレイン電極の延長部に、連結部を介して互いに連結される 2 箇所の電極が延長方向並列に設けられるとともに、

上記 2 箇所の電極は、層間絶縁膜にそれぞれ形成した貫通孔を介して上記画素電極にそれぞれ接続されるとともに、上記補助容量電極と絶縁膜を介して積層されて上記蓄積容量をそれぞれ形成していることを特徴とする液晶表示装置。

【請求項 4】連結部及び別途連結部は、細線にて形成されていることを特徴とする請求項 1、2 又は 3 記載の液晶表示装置。

【請求項 5】電極は、パッド電極であることを特徴とする請求項 1～4 のいずれか 1 項に記載の液晶表示装置。

【請求項 6】スイッチング素子は、薄膜トランジスタであることを特徴とする請求項 1～5 のいずれか 1 項に記載の液晶表示装置。

【請求項 7】ゲート配線とソース配線とが格子状に配列され、各格子点にはスイッチング素子と、上記スイッチング素子のドレイン電極に接続される画素電極と、上記画素電極に直列接続される蓄積容量を形成すべくゲート配線と同一工程にて形成され、かつ上記ゲート配線と平行に配線された補助容量電極とを備えた液晶表示装置の欠陥修正方法において、

上記スイッチング素子のドレイン電極の延長部に、連結部を介して互いに連結される 2 箇所の電極が延長方向直列に設けられるとともに、

上記 2 箇所の電極は、層間絶縁膜にそれぞれ形成した貫通孔を介して上記画素電極にそれぞれ接続される一方、上記 2 箇所の電極の内、スイッチング素子から見て遠方側の電極は、上記補助容量電極と絶縁膜を介して積層されて上記蓄積容量を形成している一方、

上記 2 箇所の電極の内、スイッチング素子から見て近い方の電極は、上記補助容量電極に別途連結部にて接続される補助容量電極延長部と絶縁膜を介して積層されて別途蓄積容量を形成している一方、

上記補助容量電極と遠方側の電極とが短絡したときには、連結部及び別途連結部をレーザー光にて切断し、さらに、上記遠方側の電極と画素電極とを電氣的に切り離す一方、

上記補助容量電極延長部と近い方の電極とが短絡したときには、連結部及び別途連結部をレーザー光にて切断することを特徴とする液晶表示装置の欠陥修正方法。

【請求項 8】ゲート配線とソース配線とが格子状に配列され、各格子点にはスイッチング素子と、上記スイッチング素子のドレイン電極に接続される画素電極と、上記画素電極に直列接続される蓄積容量を形成すべくゲート配線と同一工程にて形成され、かつ上記ゲート配線と平行に配線された補助容量電極とを備えた液晶表示装置の欠陥修正方法において、

上記スイッチング素子のドレイン電極の延長部に、連結部を介して互いに連結される 2 箇所の電極が延長方向直列に設けられるとともに、

上記 2 箇所の電極の内、スイッチング素子から見て近い

方の電極は、層間絶縁膜に形成された貫通孔を介して上記画素電極に接続され、かつ、上記補助容量電極に別途連結部にて接続される補助容量電極延長部と絶縁膜を介して積層されて別途蓄積容量を形成している一方、上記 2 箇所の電極の内、スイッチング素子から見て遠方側の電極は、上記補助容量電極と絶縁膜を介して積層されて上記蓄積容量を形成している一方、上記補助容量電極と遠方側の電極とが短絡したときには、連結部及び別途連結部をレーザー光にて切断する一方、

上記補助容量電極延長部と近い方の電極とが短絡したときには、連結部及び別途連結部をレーザー光にて切断することを特徴とする液晶表示装置の欠陥修正方法。

【請求項 9】ゲート配線とソース配線とが格子状に配列され、各格子点にはスイッチング素子と、上記スイッチング素子のドレイン電極に接続される画素電極と、上記画素電極に直列接続される蓄積容量を形成すべくゲート配線と同一工程にて形成され、かつ上記ゲート配線と平行に配線された補助容量電極とを備えた液晶表示装置の欠陥修正方法において、

上記スイッチング素子のドレイン電極の延長部に、連結部を介して互いに連結される 2 箇所の電極が延長方向並列に設けられるとともに、

上記 2 箇所の電極は、層間絶縁膜にそれぞれ形成した貫通孔を介して上記画素電極にそれぞれ接続されるとともに、上記補助容量電極と絶縁膜を介して積層されて上記蓄積容量をそれぞれ形成している一方、

上記 2 箇所の電極の内いずれか一方と補助容量電極とが短絡したときには、短絡している側の電極への連結部をレーザー光にて切断し、さらに、短絡している側の電極と画素電極とを電氣的に切り離すことを特徴とする液晶表示装置の欠陥修正方法。

【請求項 10】ゲート配線とソース配線とが格子状に配列され、各格子点にはスイッチング素子と、上記スイッチング素子のドレイン電極に接続される画素電極と、上記画素電極に直列接続される蓄積容量を形成すべくゲート配線と同一工程にて形成され、かつ上記ゲート配線と平行に配線された補助容量電極とを備えた液晶表示装置の欠陥修正方法において、

上記スイッチング素子のドレイン電極の延長部に、連結部を介して互いに連結される 2 箇所の電極が延長方向直列に設けられるとともに、

上記 2 箇所の電極は、層間絶縁膜にそれぞれ形成した貫通孔を介して上記画素電極にそれぞれ接続される一方、上記 2 箇所の電極の内、スイッチング素子から見て遠方側の電極は、上記補助容量電極と絶縁膜を介して積層されて上記蓄積容量を形成している一方、

上記 2 箇所の電極の内、スイッチング素子から見て近い方の電極は、上記補助容量電極に別途連結部にて接続される補助容量電極延長部と絶縁膜を介して積層されて別

途蓄積容量を形成している一方、

上記ソース配線と遠方側の電極とが短絡したときには、連結部及び別途連結部をレーザー光にて切断し、さらに、上記遠方側の電極と画素電極とを電氣的に切り離すことを特徴とする液晶表示装置の欠陥修正方法。

【請求項 11】ゲート配線とソース配線とが格子状に配列され、各格子点にはスイッチング素子と、上記スイッチング素子のドレイン電極に接続される画素電極と、上記画素電極に直列接続される蓄積容量を形成すべくゲート配線と同一工程にて形成され、かつ上記ゲート配線と平行に配線された補助容量電極とを備えた液晶表示装置の欠陥修正方法において、

上記スイッチング素子のドレイン電極の延長部に、連結部を介して互いに連結される 2 箇所の電極が延長方向直列に設けられるとともに、

上記 2 箇所の電極の内、スイッチング素子から見て近い方の電極は、層間絶縁膜に形成された貫通孔を介して上記画素電極に接続され、かつ、上記補助容量電極に別途連結部にて接続される補助容量電極延長部と絶縁膜を介して積層されて別途蓄積容量を形成している一方、

上記 2 箇所の電極の内、スイッチング素子から見て遠方側の電極は、上記補助容量電極と絶縁膜を介して積層されて上記蓄積容量を形成している一方、上記ソース配線と遠方側の電極とが短絡したときには、連結部及び別途連結部をレーザー光にて切断することを特徴とする液晶表示装置の欠陥修正方法。

【請求項 12】ゲート配線とソース配線とが格子状に配列され、各格子点にはスイッチング素子と、上記スイッチング素子のドレイン電極に接続される画素電極と、上記画素電極に直列接続される蓄積容量を形成すべくゲート配線と同一工程にて形成され、かつ上記ゲート配線と平行に配線された補助容量電極とを備えた液晶表示装置の欠陥修正方法において、

上記スイッチング素子のドレイン電極の延長部に、連結部を介して互いに連結される 2 箇所の電極が延長方向並列に設けられるとともに、

上記 2 箇所の電極は、層間絶縁膜にそれぞれ形成した貫通孔を介して上記画素電極にそれぞれ接続されるとともに、上記補助容量電極と絶縁膜を介して積層されて上記蓄積容量をそれぞれ形成している一方、

上記 2 箇所の電極の内いずれか一方と上記ソース配線とが短絡したときには、短絡している側の電極への連結部をレーザー光にて切断し、さらに、短絡している側の電極と画素電極とを電氣的に切り離すことを特徴とする液晶表示装置の欠陥修正方法。

【請求項 13】連結部及び別途連結部は、細線にて形成されていることを特徴とする請求項 7 ~ 12 のいずれか 1 項に記載の液晶表示装置の欠陥修正方法。

【請求項 14】電極は、パッド電極であることを特徴とする請求項 7 ~ 13 のいずれか 1 項に記載の液晶表示装

10

20

30

40

50

置の欠陥修正方法。

【請求項 15】スイッチング素子は、薄膜トランジスタであることを特徴とする請求項 7～14 のいずれか 1 項に記載の液晶表示装置の欠陥修正方法。

【発明の詳細な説明】

【0001】

【発明の属する技術分野】本発明は、ゲート配線とソース配線とが格子状に配列され、各格子点にはスイッチング素子と、上記スイッチング素子のドレイン電極に接続される画素電極と、上記画素電極に直列接続される蓄積容量を形成すべくゲート配線と同一工程にて形成され、かつ上記ゲート配線と平行に配線された補助容量電極とを備えた液晶表示装置及びその欠陥修正方法に関するものである。

【0002】

【従来の技術】液晶表示装置の製造は、通常、フォトリソの塗布、露光、現像エンタング、レジストの剥離等の一連のプロセスによって行われるが、このプロセス中において発生する異物付着、キズ、膜厚ムラ等に起因して配線の断線不良等が発生することがある。

【0003】そこで、このような場合には、例えば、特開平 8 - 184842 号公報に開示された配線の断線修正方法に示すように、配線の断線又は半断線部分に微量の金属錯体溶液を供給してレーザ光を照射する。これによって、その部分に熱分解反応を起こさせ、金属薄膜を析出させて、周囲に影響を及ぼすことなく、低抵抗で、かつ高信頼度で配線の断線又は半断線部分を接続できるものとなる。

【0004】ところで、従来の液晶表示装置における液晶パネル 80 は、一般的に、例えば、図 8 に示すように、下ガラス基板 81 及び上ガラス基板 82 と、この下ガラス基板 81 上に格子状に配列される、データ信号を供給するソース配線 83 及び走査信号を供給するゲート配線 84 と、各格子点毎に設けられたスイッチング素子である薄膜トランジスタ（以下、「TFT: Thin Film Transistor」と称する。）85 と、上記ソース配線 83 から TFT 85、ドレイン電極 86 及びコンタクトホール 87 を介して接続される画素電極 88 と、この画素電極 88 に対して液晶層 89 を介して対向する対向電極 90 とを有している。

【0005】上記画素電極 88 は、最近では、平坦化膜にて形成することが多くなっている。その結果、TFT 85 等の上層の絶縁保護膜 91 と画素電極 88 との間に、この画素電極 88 を平坦化するための層間絶縁膜 92 が設けられる。また、画素電極 88 とドレイン電極 86 とを接続するために、層間絶縁膜 92 に貫通孔を開けたコンタクトホール 87 が設けられており、このコンタクトホール 87 はドレイン電極 86 の延長部である接続電極 86a に接触されている。

【0006】また、このコンタクトホール 87 は、画素

電極 88 がドレイン電極 86 に対して 1 箇所でも接触していれば電氣的接続が可能であることから、図 9 に示すように、1 画素に対して 1 個形成されるものとなっている。

【0007】一方、図 8 に示すように、上記ゲート配線 84 と平行かつ同一面に補助容量電極 93 が形成されており、この補助容量電極 93 の対向面にはゲート絶縁膜 94 を介してドレイン電極 86 の延長部分に上記接続電極 86a が形成され、この接続電極 86a に上記コンタクトホール 87 が接触している。

【0008】したがって、上記補助容量電極 93 とドレイン電極 86 の延長部分との重畳部分が蓄積容量 95 として機能し、上記補助容量電極 93 とドレイン電極 86 の接続電極 86a との間に挟持されるゲート絶縁膜 94 が、蓄積容量 95 の誘電体層として作用する構造になっている。

【0009】

【発明が解決しようとする課題】しかしながら、上記従来の液晶表示装置及びその欠陥修正方法では、補助容量電極 93 とドレイン電極 86 との間にリークが発生しても、そのリーク欠陥の修正は不可能であるという問題点を有している。すなわち、図 9 に示すドレイン電極 86 の接続電極 86a と補助容量電極 93 との間にリークが発生したときに、ドレイン電極 86 の細線部 86b を切断しても、画素電極 88 の電位がコンタクトホール 87、接続電極 86a を介して補助容量電極 93 に落ち込み、その結果、画素電極 88 の電位が保てず、その画素電極 88 は OFF 状態となり、そのような修正をしても無駄である。

【0010】また、ソース配線 83 と接続電極 86a との間にリークが発生した場合にも、そのリークの修正は不可能である。すなわち、同様にして、ドレイン電極 86 の細線部 86b を切断しても、画素電極 88 の電位がコンタクトホール 87、接続電極 86a を介してソース配線 83 に落ち込み、その結果、画素電極 88 の電位が保てず、その画素電極 88 は OFF 状態となり、そのような修正をしても無駄である。なお、上記は、リーク量が小さい場合を説明するものであるが、リーク量が多い場合には、画素電極 88 には常にソース配線 83 に印加される信号が加わることになり、その結果、その画素電極 88 は常に OFF 状態となる。したがって、そのときに、ドレイン電極 86 の細線部 86b を切断しても、同様に欠陥を修正することはできない。

【0011】一方、補助容量電極 93 とドレイン電極 86 との間のリークによる画素電極 88 の電位の落ち込みを防止するために、画素電極 88 のコンタクトホール 87 の部分を剥ぎ取ったのでは、その画素は再生ができないことになる。

【0012】また、上記画素電極 88 のコンタクトホール 87 の部分を剥ぎ取った場合や、層間絶縁膜 92 の形

成工程において、コンタクトホール 87 の形成に失敗した場合、つまり層間絶縁膜 92 にコンタクトホール 87 が開いていない状態となった場合には、ノーマリーホワイトモードでは、その画素は必ず輝点になりその欠陥が良く目立つという問題点を有している。

【0013】なお、この種のリーク欠陥修正方法として、例えば、特開平 4 - 80723 号公報に開示されたものがあるが、この公報の技術は、修正前の開口率が狭いものである。そして、導電体にリーク欠陥が生じた場合には、当該導電体をレーザにて切断するとともに、その後、メルトによって他の代替導電体を接続する必要がある点で、修正は必ずしも容易ではなく、かつ修正の成功率も必ずしも高くはない。

【0014】本発明は、上記従来の問題点に鑑みなされたものであって、その目的は、補助容量電極とドレイン電極とのリーク欠陥、及びノーマリーホワイトモードでは、その画素は必ず輝点になりその欠陥が良く目立つという問題点を有している。

【0015】

【課題を解決するための手段】本発明の液晶表示装置は、上記課題を解決するために、ゲート配線とソース配線とが格子状に配列され、各格子点にはスイッチング素子と、上記スイッチング素子のドレイン電極に接続される画素電極と、上記画素電極に直列接続される蓄積容量を形成すべくゲート配線と同一工程にて形成され、かつ上記ゲート配線と平行に配線された補助容量電極とを備えた液晶表示装置において、上記スイッチング素子のドレイン電極の延長部に、連結部を介して互いに連結される 2 箇所の電極が延長方向直列に設けられるとともに、上記 2 箇所の電極は、層間絶縁膜にそれぞれ形成した貫通孔を介して上記画素電極にそれぞれ接続される一方、上記 2 箇所の電極の内、スイッチング素子から見て遠方側の電極は、上記補助容量電極と絶縁膜を介して積層されて上記蓄積容量を形成している一方、上記 2 箇所の電極の内、スイッチング素子から見て近い方の電極は、上記補助容量電極に別途連結部にて接続される補助容量電極延長部と絶縁膜を介して積層されて別途蓄積容量を形成していることを特徴としている。

【0016】上記発明によれば、液晶表示装置は、ゲート配線とソース配線とが格子状に配列され、各格子点にはスイッチング素子と、上記スイッチング素子のドレイン電極に接続される画素電極と、上記画素電極に直列接続される蓄積容量を形成すべくゲート配線と同一工程にて形成され、かつ上記ゲート配線と平行に配線された補助容量電極とを備えている。

【0017】ところで、従来の液晶表示装置では、補助容量電極とドレイン電極との間にリークが発生しても、そのリーク欠陥の修正は不可能であるという問題点を有していた。また、ソース配線とドレイン電極との間にリー

ークが発生した場合にも、そのリーク欠陥の修正は不可能であるという問題点を有していた。

【0018】しかし、本発明の液晶表示装置では、スイッチング素子のドレイン電極の延長部に、連結部を介して互いに連結される 2 箇所の電極が延長方向直列に設けられるとともに、上記 2 箇所の電極は、層間絶縁膜にそれぞれ形成した貫通孔を介して上記画素電極にそれぞれ接続される一方、上記 2 箇所の電極の内、スイッチング素子から見て遠方側の電極は、上記補助容量電極と絶縁膜を介して積層されて上記蓄積容量を形成している一方、上記 2 箇所の電極の内、スイッチング素子から見て近い方の電極は、上記補助容量電極に別途連結部にて接続される補助容量電極延長部と絶縁膜を介して積層されて別途蓄積容量を形成している。

【0019】このため、この液晶表示装置において、補助容量電極又はソース配線と遠方側の電極とが短絡したときには、後述するように、連結部及び別途連結部をレーザ光にて切断し、さらに、遠方側の電極と画素電極とを電氣的に切り離すことによって、リーク欠陥を修正することができる。

【0020】また、このように、遠方側の電極と画素電極とを電氣的に切り離す修正をしても、近い方の電極は、画素電極に接触しているので、その画素はドレイン電極との電氣的接続が可能である。

【0021】一方、この液晶表示装置において、補助容量電極延長部と近い方の電極とが短絡したときには、後述するように、連結部及び別途連結部をレーザ光にて切断することによって、リーク欠陥を修正することができる。

【0022】また、このように、連結部及び別途連結部を切断しても、画素電極は補助容量電極延長部と短絡した状態を維持するが、この補助容量電極延長部は、補助容量電極と切り離されており、ドレイン電極として作用することになるので、影響はない。

【0023】この結果、補助容量電極とドレイン電極とのリーク欠陥、及びソース配線とドレイン電極とのリーク欠陥を容易に修正して正常絵素化を図り得る液晶表示装置を提供することができる。

【0024】また、本発明の液晶表示装置は、上記課題を解決するために、ゲート配線とソース配線とが格子状に配列され、各格子点にはスイッチング素子と、上記スイッチング素子のドレイン電極に接続される画素電極と、上記画素電極に直列接続される蓄積容量を形成すべくゲート配線と同一工程にて形成され、かつ上記ゲート配線と平行に配線された補助容量電極とを備えた液晶表示装置において、上記スイッチング素子のドレイン電極の延長部に、連結部を介して互いに連結される 2 箇所の電極が延長方向直列に設けられるとともに、上記 2 箇所の電極の内、スイッチング素子から見て近い方の電極は、層間絶縁膜に形成された貫通孔を介して上記画素電

極に接続され、かつ、上記補助容量電極に別途連結部にて接続される補助容量電極延長部と絶縁膜を介して積層されて別途蓄積容量を形成している一方、上記 2 箇所の電極の内、スイッチング素子から見て遠方側の電極は、上記補助容量電極と絶縁膜を介して積層されて上記蓄積容量を形成していることを特徴としている。

【0025】上記発明によれば、スイッチング素子のドレイン電極の延長部に、連結部を介して互いに連結される 2 箇所の電極が延長方向直列に設けられるとともに、上記 2 箇所の電極の内、スイッチング素子から見て近い方の電極は、層間絶縁膜に形成された貫通孔を介して上記画素電極に接続され、かつ、上記補助容量電極に別途連結部にて接続される補助容量電極延長部と絶縁膜を介して積層されて別途蓄積容量を形成している一方、上記 2 箇所の電極の内、スイッチング素子から見て遠方側の電極は、上記補助容量電極と絶縁膜を介して積層されて上記蓄積容量を形成している。

【0026】このため、この液晶表示装置において、補助容量電極又はソース配線と遠方側の電極とが短絡したときには、後述するように、連結部及び別途連結部をレーザ光にて切断することによって、リーク欠陥を修正することができる。

【0027】また、このように、連結部及び別途連結部をレーザ光にて切断する修正をしても、近い方の電極は、画素電極に接触しているので、その画素はドレイン電極との電氣的接続が可能である。

【0028】一方、この液晶表示装置において、補助容量電極延長部と近い方の電極とが短絡したときには、後述するように、連結部及び別途連結部をレーザ光にて切断することによって、リーク欠陥を修正することができる。

【0029】また、このように、連結部及び別途連結部を切断しても、画素電極は補助容量電極延長部と短絡した状態を維持するが、この補助容量電極延長部は、補助容量電極と切り離されており、ドレイン電極として作用することになるので、影響はない。

【0030】この結果、補助容量電極とドレイン電極とのリーク欠陥、及びソース配線とドレイン電極とのリーク欠陥を容易に修正して正常絵素化を図り得る液晶表示装置を提供することができる。

【0031】また、本発明の液晶表示装置は、上記課題を解決するために、ゲート配線とソース配線とが格子状に配列され、各格子点にはスイッチング素子と、上記スイッチング素子のドレイン電極に接続される画素電極と、上記画素電極に直列接続される蓄積容量を形成すべくゲート配線と同一工程にて形成され、かつ上記ゲート配線と平行に配線された補助容量電極とを備えた液晶表示装置において、上記スイッチング素子のドレイン電極の延長部に、連結部を介して互いに連結される 2 箇所の電極が延長方向並列に設けられるとともに、上記 2 箇所

の電極は、層間絶縁膜にそれぞれ形成した貫通孔を介して上記画素電極にそれぞれ接続されるとともに、上記補助容量電極と絶縁膜を介して積層されて上記蓄積容量をそれぞれ形成していることを特徴としている。

【0032】上記発明によれば、スイッチング素子のドレイン電極の延長部に、連結部を介して互いに連結される 2 箇所の電極が延長方向並列に設けられるとともに、上記 2 箇所の電極は、層間絶縁膜にそれぞれ形成した貫通孔を介して上記画素電極にそれぞれ接続されるとともに、上記補助容量電極と絶縁膜を介して積層されて上記蓄積容量をそれぞれ形成している。

【0033】このため、この液晶表示装置において、2 箇所の電極の内いずれか一方と補助容量電極又はソース配線とが短絡したときには、後述するように、短絡している側の電極への連結部をレーザ光にて切断し、さらに、短絡している側の電極と画素電極とを電氣的に切り離すことによって、リーク欠陥を修正することができる。

【0034】また、このように、連結部をレーザ光にて切断し、かつ短絡している側の電極と画素電極とを電氣的に切り離す修正をしても、他の電極は、画素電極に接触しているので、その画素はドレイン電極との電氣的接続が可能である。

【0035】この結果、補助容量電極とドレイン電極とのリーク欠陥、及びソース配線とドレイン電極とのリーク欠陥を容易に修正して正常絵素化を図り得る液晶表示装置を提供することができる。

【0036】また、本発明の液晶表示装置の欠陥修正方法は、上記課題を解決するために、ゲート配線とソース配線とが格子状に配列され、各格子点にはスイッチング素子と、上記スイッチング素子のドレイン電極に接続される画素電極と、上記画素電極に直列接続される蓄積容量を形成すべくゲート配線と同一工程にて形成され、かつ上記ゲート配線と平行に配線された補助容量電極とを備えた液晶表示装置の欠陥修正方法において、上記スイッチング素子のドレイン電極の延長部に、連結部を介して互いに連結される 2 箇所の電極が延長方向直列に設けられるとともに、上記 2 箇所の電極は、層間絶縁膜にそれぞれ形成した貫通孔を介して上記画素電極にそれぞれ接続される一方、上記 2 箇所の電極の内、スイッチング素子から見て遠方側の電極は、上記補助容量電極と絶縁膜を介して積層されて上記蓄積容量を形成している一方、上記 2 箇所の電極の内、スイッチング素子から見て近い方の電極は、上記補助容量電極に別途連結部にて接続される補助容量電極延長部と絶縁膜を介して積層されて別途蓄積容量を形成している一方、上記補助容量電極と遠方側の電極とが短絡したときには、連結部及び別途連結部をレーザ光にて切断し、さらに、上記遠方側の電極と画素電極とを電氣的に切り離す一方、上記補助容量電極延長部と近い方の電極とが短絡したときには、連結

部及び別途連結部をレーザー光にて切断することを特徴としている。

【0037】上記発明によれば、液晶表示装置は、ゲート配線とソース配線とが格子状に配列され、各格子点にはスイッチング素子と、上記スイッチング素子のドレイン電極に接続される画素電極と、上記画素電極に直列接続される蓄積容量を形成すべくゲート配線と同一工程にて形成され、かつ上記ゲート配線と平行に配線された補助容量電極とを備えている。また、液晶表示装置は、スイッチング素子のドレイン電極の延長部に、連結部を介して互いに連結される2箇所の電極が延長方向直列に設けられるとともに、上記2箇所の電極は、層間絶縁膜にそれぞれ形成した貫通孔を介して上記画素電極にそれぞれ接続される一方、上記2箇所の電極の内、スイッチング素子から見て遠方側の電極は、上記補助容量電極と絶縁膜を介して積層されて上記蓄積容量を形成している一方、上記2箇所の電極の内、スイッチング素子から見て近い方の電極は、上記補助容量電極に別途連結部にて接続される補助容量電極延長部と絶縁膜を介して積層されて別途蓄積容量を形成している。

【0038】そして、この液晶表示装置において、補助容量電極と遠方側の電極とが短絡したときには、連結部及び別途連結部をレーザー光にて切断し、さらに、遠方側の電極と画素電極とを電氣的に切り離す。

【0039】また、このように、遠方側の電極と画素電極とを電氣的に切り離す修正をしても、近い方の電極は、画素電極に接触しているので、その画素はドレイン電極との電氣的接続が可能である。

【0040】一方、この液晶表示装置において、補助容量電極延長部と近い方の電極とが短絡したときには、連結部及び別途連結部をレーザー光にて切断することによって、リーク欠陥を修正することができる。

【0041】また、このように、連結部及び別途連結部を切断しても、画素電極は補助容量電極延長部と短絡した状態を維持するが、この補助容量電極延長部は、補助容量電極と切り離されており、ドレイン電極として作用することになるので、影響はない。

【0042】この結果、補助容量電極とドレイン電極とのリーク欠陥を容易に修正して正常絵素化を図り得る液晶表示装置の欠陥修正方法を提供することができる。

【0043】また、本発明の液晶表示装置の欠陥修正方法は、上記課題を解決するために、ゲート配線とソース配線とが格子状に配列され、各格子点にはスイッチング素子と、上記スイッチング素子のドレイン電極に接続される画素電極と、上記画素電極に直列接続される蓄積容量を形成すべくゲート配線と同一工程にて形成され、かつ上記ゲート配線と平行に配線された補助容量電極とを備えた液晶表示装置の欠陥修正方法において、上記スイッチング素子のドレイン電極の延長部に、連結部を介して互いに連結される2箇所の電極が延長方向直列に設け

られるとともに、上記2箇所の電極の内、スイッチング素子から見て近い方の電極は、層間絶縁膜に形成された貫通孔を介して上記画素電極に接続され、かつ、上記補助容量電極に別途連結部にて接続される補助容量電極延長部と絶縁膜を介して積層されて別途蓄積容量を形成している一方、上記2箇所の電極の内、スイッチング素子から見て遠方側の電極は、上記補助容量電極と絶縁膜を介して積層されて上記蓄積容量を形成している一方、上記補助容量電極と遠方側の電極とが短絡したときには、連結部及び別途連結部をレーザー光にて切断する一方、上記補助容量電極延長部と近い方の電極とが短絡したときには、連結部及び別途連結部をレーザー光にて切断することを特徴としている。

【0044】上記発明によれば、液晶表示装置は、スイッチング素子のドレイン電極の延長部に、連結部を介して互いに連結される2箇所の電極が延長方向直列に設けられる。

【0045】また、上記2箇所の電極の内、スイッチング素子から見て近い方の電極は、層間絶縁膜に形成された貫通孔を介して上記画素電極に接続され、かつ、上記補助容量電極に別途連結部にて接続される補助容量電極延長部と絶縁膜を介して積層されて別途蓄積容量を形成している。

【0046】さらに、上記2箇所の電極の内、スイッチング素子から見て遠方側の電極は、上記補助容量電極と絶縁膜を介して積層されて上記蓄積容量を形成している。

【0047】そして、この液晶表示装置において、補助容量電極と遠方側の電極とが短絡したときには、連結部及び別途連結部をレーザー光にて切断することによって、リーク欠陥を修正することができる。

【0048】また、このように、連結部及び別途連結部をレーザー光にて切断する修正をしても、近い方の電極は、画素電極に接触しているので、その画素はドレイン電極との電氣的接続が可能である。

【0049】一方、この液晶表示装置において、補助容量電極延長部と近い方の電極とが短絡したときには、連結部及び別途連結部をレーザー光にて切断することによって、リーク欠陥を修正することができる。

【0050】また、このように、連結部及び別途連結部を切断しても、画素電極は補助容量電極延長部と短絡した状態を維持するが、この補助容量電極延長部は、補助容量電極と切り離されており、ドレイン電極として作用することになるので、影響はない。

【0051】この結果、補助容量電極とドレイン電極とのリーク欠陥を容易に修正して正常絵素化を図り得る液晶表示装置の欠陥修正方法を提供することができる。

【0052】また、本発明の液晶表示装置の欠陥修正方法は、上記課題を解決するために、ゲート配線とソース配線とが格子状に配列され、各格子点にはスイッチング



素子と、上記スイッチング素子のドレイン電極に接続される画素電極と、上記画素電極に直列接続される蓄積容量を形成すべくゲート配線と同一工程にて形成され、かつ上記ゲート配線と平行に配線された補助容量電極とを備えた液晶表示装置の欠陥修正方法において、上記スイッチング素子のドレイン電極の延長部に、連結部を介して互いに連結される 2 箇所の電極が延長方向並列に設けられるとともに、上記 2 箇所の電極は、層間絶縁膜にそれぞれ形成した貫通孔を介して上記画素電極にそれぞれ接続されるとともに、上記補助容量電極と絶縁膜を介して積層されて上記蓄積容量をそれぞれ形成している一方、上記 2 箇所の電極の内いずれか一方と補助容量電極とが短絡したときには、短絡している側の電極への連結部をレーザ光にて切断し、さらに、短絡している側の電極と画素電極とを電氣的に切り離すことを特徴としている。

【0053】上記の発明によれば、液晶表示装置は、スイッチング素子のドレイン電極の延長部に、連結部を介して互いに連結される 2 箇所の電極が延長方向並列に設けられるとともに、上記 2 箇所の電極は、層間絶縁膜にそれぞれ形成した貫通孔を介して上記画素電極にそれぞれ接続されるとともに、上記補助容量電極と絶縁膜を介して積層されて上記蓄積容量をそれぞれ形成している。

【0054】そして、この液晶表示装置において、2 箇所の電極の内いずれか一方と補助容量電極とが短絡したときには、短絡している側の電極への連結部をレーザ光にて切断し、さらに、短絡している側の電極と画素電極とを電氣的に切り離すことによって、リーク欠陥を修正することができる。

【0055】また、このように、連結部をレーザ光にて切断し、かつ短絡している側の電極と画素電極とを電氣的に切り離す修正をしても、他の電極は、画素電極に接触しているので、その画素はドレイン電極との電氣的接続が可能である。

【0056】この結果、補助容量電極とドレイン電極とのリーク欠陥を容易に修正して正常絵素化を図り得る液晶表示装置の欠陥修正方法を提供することができる。

【0057】また、本発明の液晶表示装置の欠陥修正方法は、上記課題を解決するために、ゲート配線とソース配線とが格子状に配列され、各格子点にはスイッチング素子と、上記スイッチング素子のドレイン電極に接続される画素電極と、上記画素電極に直列接続される蓄積容量を形成すべくゲート配線と同一工程にて形成され、かつ上記ゲート配線と平行に配線された補助容量電極とを備えた液晶表示装置の欠陥修正方法において、上記スイッチング素子のドレイン電極の延長部に、連結部を介して互いに連結される 2 箇所の電極が延長方向直列に設けられるとともに、上記 2 箇所の電極は、層間絶縁膜にそれぞれ形成した貫通孔を介して上記画素電極にそれぞれ接続される一方、上記 2 箇所の電極の内、スイッチング

素子から見て遠方側の電極は、上記補助容量電極と絶縁膜を介して積層されて上記蓄積容量を形成している一方、上記 2 箇所の電極の内、スイッチング素子から見て近い方の電極は、上記補助容量電極に別途連結部にて接続される補助容量電極延長部と絶縁膜を介して積層されて別途蓄積容量を形成している一方、上記ソース配線と遠方側の電極とが短絡したときには、連結部及び別途連結部をレーザ光にて切断し、さらに、上記遠方側の電極と画素電極とを電氣的に切り離すことを特徴としている。

【0058】上記の発明によれば、上記液晶表示装置において、ソース配線と遠方側の電極とが例えば膜残り等によって短絡したときには、連結部及び別途連結部をレーザ光にて切断し、さらに、上記遠方側の電極と画素電極とを電氣的に切り離すことによって、リーク欠陥を修正することができる。

【0059】すなわち、連結部及び別途連結部をレーザ光にて切断し、かつ遠方側の電極と画素電極とを電氣的に切り離すことによって、ソース配線の影響は孤立した遠方側の電極までに止まる。

【0060】また、このように、遠方側の電極と画素電極とを電氣的に切り離す修正をしても、近い方の電極は、画素電極に接触しているので、その画素はドレイン電極との電氣的接続が可能である。

【0061】この結果、ソース配線とドレイン電極とのリーク欠陥を容易に修正して正常絵素化を図り得る液晶表示装置の欠陥修正方法を提供することができる。

【0062】また、本発明の液晶表示装置の欠陥修正方法は、上記課題を解決するために、ゲート配線とソース配線とが格子状に配列され、各格子点にはスイッチング素子と、上記スイッチング素子のドレイン電極に接続される画素電極と、上記画素電極に直列接続される蓄積容量を形成すべくゲート配線と同一工程にて形成され、かつ上記ゲート配線と平行に配線された補助容量電極とを備えた液晶表示装置の欠陥修正方法において、上記スイッチング素子のドレイン電極の延長部に、連結部を介して互いに連結される 2 箇所の電極が延長方向直列に設けられるとともに、上記 2 箇所の電極の内、スイッチング素子から見て近い方の電極は、層間絶縁膜に形成された貫通孔を介して上記画素電極に接続され、かつ、上記補助容量電極に別途連結部にて接続される補助容量電極延長部と絶縁膜を介して積層されて別途蓄積容量を形成している一方、上記 2 箇所の電極の内、スイッチング素子から見て遠方側の電極は、上記補助容量電極と絶縁膜を介して積層されて上記蓄積容量を形成している一方、上記ソース配線と遠方側の電極とが短絡したときには、連結部及び別途連結部をレーザ光にて切断することを特徴としている。

【0063】上記の発明によれば、上記液晶表示装置において、ソース配線と遠方側の電極とが例えば膜残り等



によって短絡したときには、連結部及び別途連結部をレーザー光にて切断することによって、リーク欠陥を修正することができる。

【0064】すなわち、連結部及び別途連結部をレーザー光にて切断し、かつ遠方側の電極と画素電極とを電氣的に切り離すことによって、ソース配線の影響は孤立した遠方側の電極までに止まる。

【0065】また、このように、連結部及び別途連結部をレーザー光にて切断する修正をしても、近い方の電極は、画素電極に接触しているもので、その画素はドレイン電極との電氣的接続が可能である。

【0066】この結果、ソース配線とドレイン電極とのリーク欠陥を容易に修正して正常絵素化を図り得る液晶表示装置の欠陥修正方法を提供することができる。

【0067】また、本発明の液晶表示装置の欠陥修正方法は、上記課題を解決するために、ゲート配線とソース配線とが格子状に配列され、各格子点にはスイッチング素子と、上記スイッチング素子のドレイン電極に接続される画素電極と、上記画素電極に直列接続される蓄積容量を形成すべくゲート配線と同一工程にて形成され、かつ上記ゲート配線と平行に配線された補助容量電極とを備えた液晶表示装置の欠陥修正方法において、上記スイッチング素子のドレイン電極の延長部に、連結部を介して互いに連結される2箇所の電極が延長方向並列に設けられるとともに、上記2箇所の電極は、層間絶縁膜にそれぞれ形成した貫通孔を介して上記画素電極にそれぞれ接続されるときに、上記補助容量電極と絶縁膜を介して積層されて上記蓄積容量をそれぞれ形成している一方、上記2箇所の電極の内いずれか一方と上記ソース配線とが短絡したときには、短絡している側の電極への連結部をレーザー光にて切断し、さらに、短絡している側の電極と画素電極とを電氣的に切り離すことを特徴としている。

【0068】上記の発明によれば、上記液晶表示装置において、2箇所の電極の内いずれか一方とソース配線とが短絡したときには、短絡している側の電極への連結部をレーザー光にて切断し、さらに、短絡している側の電極と画素電極とを電氣的に切り離すことによって、リーク欠陥を修正することができる。

【0069】すなわち、短絡している側の電極への連結部をレーザー光にて切断し、かつ短絡している側の電極と画素電極とを電氣的に切り離すことによって、ソース配線の影響は孤立した短絡している側の電極までに止まる。

【0070】また、このように、連結部をレーザー光にて切断し、かつ短絡している側の電極と画素電極とを電氣的に切り離す修正をしても、他の電極は、画素電極に接触しているもので、その画素はドレイン電極との電氣的接続が可能である。

【0071】この結果、ソース配線とドレイン電極との

リーク欠陥を容易に修正して正常絵素化を図り得る液晶表示装置の欠陥修正方法を提供することができる。

【0072】また、本発明における上記記載の液晶表示装置及びその欠陥修正方法は、連結部及び別途連結部は、細線にて形成されていることを特徴としている。

【0073】上記の発明によれば、連結部及び別途連結部を細線にて形成することによって、この連結部及び別途連結部をレーザー光にて切断する際に、細線を切断すれば良い。したがって、各短絡が生じたときに確実に容易に修正を行なうことができる。

【0074】また、本発明における上記記載の液晶表示装置及びその欠陥修正方法は、電極は、パッド電極であることを特徴としている。

【0075】上記の発明によれば、電極としてパッド電極を用いた液晶表示装置に対して、リーク欠陥を容易に修正して正常絵素化を図り得る液晶表示装置及びその欠陥修正方法を提供することができる。

【0076】また、本発明における上記記載の液晶表示装置及びその欠陥修正方法は、スイッチング素子は、薄膜トランジスタであることを特徴としている。

【0077】上記発明によれば、スイッチング素子として薄膜トランジスタを用いた液晶表示装置に対して、リーク欠陥を容易に修正して正常絵素化を図り得る液晶表示装置及びその欠陥修正方法を提供することができる。

【0078】

【発明の実施の形態】〔実施の形態1〕本発明の実施の一形態について図1及び図2に基づいて説明すれば、以下の通りである。

【0079】本実施の形態の液晶表示装置における液晶表示パネル10は、図2に示すように、ガラス基板1と、このガラス基板1上に格子状に配列される、データ信号を供給するソース配線2及び走査信号を供給するゲート配線3と、各格子点毎に設けられたスイッチング素子である薄膜トランジスタ(以下、「TFT:Thin Film Transistor」と称する。)4と、上記ソース配線2からTFT4、ドレイン電極5、このドレイン電極5の延長上に形成される遠方側の電極としての接続電極5a及び貫通孔としてのコンタクトホール6aを介して接続される画素電極7と、この画素電極7に対して図示しない液晶層を介して対向する対向電極とを有している。

【0080】上記画素電極7は、最近では、平坦化膜にて形成することが多くなっていることから、本実施の形態においても、そのように形成している。この理由は、液晶表示パネル10の製造に際して、素子領域での深さ方向の段差により凹凸が激しく、特に、コンタクトホール6aや配線パターン形成にドライエッチング技術を適用することが困難であるためである。

【0081】その結果、TFT4やドレイン電極5等と画素電極7との間に、この画素電極7を平坦化しかつ両者を絶縁状態にして保つための層間絶縁膜8が設けられ

る。

【0082】また、画素電極 7 とドレイン電極 5 の接続電極 5 a とを接続するために、層間絶縁膜 8 に穴を開けたコンタクトホール 6 a が設けられており、このコンタクトホール 6 a は、ドレイン電極 5 の接続電極 5 a に接触されている。

【0083】一方、ガラス基板 1 には、上記ゲート配線 3 と同一面にかつ平行に補助容量電極 11 a が形成されており、この補助容量電極 11 a の対向面には絶縁膜としてのゲート絶縁膜 12 を介して上記ドレイン電極 5 の接続電極 5 a が形成され、この接続電極 5 a にて上記コンタクトホール 6 a が接触している。

【0084】したがって、上記補助容量電極 11 a とドレイン電極 5 の接続電極 5 a との重畳部分が蓄積容量 13 a として機能し、上記補助容量電極 11 a とドレイン電極 5 の接続電極 5 a との間に挟持されるゲート絶縁膜 12 が、蓄積容量 13 a の誘電体層として作用する構造になっている。

【0085】上記の蓄積容量 13 a を設けることによって、TFT 4 のドレイン電極 5 からみた全容量が増加し、電荷保持の時定数が増える。このため、TFT 4 のリーク電流等による画素電位の低下を防ぐことができる。またゲート電圧、ソース電圧の変化の際に画素電極 7 と、配線間との寄生容量により生じる画素電位の変動も、蓄積容量 13 a の導入により抑制できる。この結果、焼き付けフリッカ等の表示不良の発生を低減できる等の効果がある。

【0086】ここで、本実施の形態の液晶表示パネル 10 では、図 1 に示すように、ドレイン電極 5 の接続電極 5 a の手前に近い方の電極としてのアイランド接続電極 5 b が形成されており、かつこのアイランド接続電極 5 b と上記接続電極 5 a とは、1 個の連結部としてのドレイン細線部 5 c にて接続されている。このドレイン細線部 5 c も上記ドレイン電極 5 と同一工程にて形成されるようになっている。

【0087】また、このアイランド接続電極 5 b の下方には、図 2 に示すように、別途蓄積容量としてのアイランド蓄積容量 13 b を形成するために、上記ゲート配線 3 や補助容量電極 11 a と同一工程にて形成される補助容量電極延長部としてのアイランド補助容量電極 11 b が形成されている。したがって、このアイランド補助容量電極 11 b とアイランド接続電極 5 b との間のゲート絶縁膜 12 がアイランド補助容量電極 11 b として作用するものとなっている。なお、本発明においては上記アイランド補助容量電極 11 b の形成は、必ずしも必要ではない。

【0088】上記のアイランド補助容量電極 11 b は、図 1 に示すように、別途連結部としての補助容量電極細線部 11 c にて 1 個の補助容量電極 11 a に接続されている。この補助容量電極細線部 11 c も、上記ゲート配

線 3、アイランド補助容量電極 11 b 及び補助容量電極 11 a と同一工程にて形成される。

【0089】さらに、上記のアイランド接続電極 5 b には、画素電極 7 の貫通孔としてのコンタクトホール 6 b が接触している。したがって、本実施の形態においては、画素電極 7 は上記コンタクトホール 6 a・6 b にて、ドレイン電極 5 の接続電極 5 a 又はアイランド接続電極 5 b の 2 箇所にて接触していることになる。

【0090】上記構成の液晶表示装置の液晶表示パネル 10 における補助容量電極 11 とドレイン電極 5 の接続電極 5 a とのリーク欠陥に対する修正方法について説明する。

【0091】すなわち、先ず、液晶表示パネル 10 について、画素電極 7 を形成した時点で、この画素電極 7 が欠陥を有していないかを検査する。その結果、補助容量電極 11 とドレイン電極 5 の接続電極 5 a との間が短絡して補助容量電極 11 と接続電極 5 a とにおいてリークが発生したときには、本実施の形態の液晶表示パネル 10 は、ノーマリーホワイトモードにてなっているので、そのまま、使用すると、TFT 4 が ON のときに、補助容量電極 11 a に印加される信号がそのまま画素電極 7 に印加されるので、画素が輝点として現れる。

【0092】したがって、補助容量電極 11 とドレイン電極 5 の接続電極 5 a との間が短絡して補助容量電極 11 と接続電極 5 a とにおいてリークが発生したときには、図 1 に示すように、接続電極 5 a とアイランド接続電極 5 b との間を接続するドレイン細線部 5 c と、補助容量電極 11 a とアイランド補助容量電極 11 b との間を接続する補助容量電極細線部 11 c とをレーザー光にて照射して、その照射部 15 にて切断する。

【0093】これによって、アイランド蓄積容量 13 b は補助容量電極 11 から分離される。また、このとき、アイランド蓄積容量 13 b には補助容量電極 11 からの信号は入らず、アイランド接続電極 5 b は、ドレイン電極 5 として駆動する。

【0094】次いで、コンタクトホール 6 a が形成されている接続電極 5 a の領域 7 a をレーザー光を照射して剥がし取る。

【0095】このように、補助容量電極 11 とドレイン電極 5 の接続電極 5 a とのリーク欠陥が、補助容量電極 11 上で発生した場合、上記ドレイン細線部 5 c 及び補助容量電極細線部 11 c を切断しても、2 つのコンタクトホール 6 a・6 b から画素電極 7 を通じてドレイン電極 5 と補助容量電極 11 とがリークするため、上述したように、補助容量電極 11 上のコンタクトホール 6 a 部分の画素電極 7 の領域 7 a をレーザー照射により剥がし取ることにより、画素電極 7 とドレイン電極 5 の接続電極 5 a との接続を断つ。

【0096】以上の方法により、補助容量電極 11 とドレイン電極 5 の接続電極 5 a とのリークを断つことがで

きる。

【0097】ところで、修正を行った画素はアイランド蓄積容量13bと液晶容量とによって電荷化を十分量保持できず、低輝点が発生する場合がある。

【0098】このときには、TFT4におけるソース配線2とド레인電極5とを短絡させる修正により、画素の黒点化を行うことが可能である。

【0099】この結果、補助容量電極11aとド레인電極5とのリーク欠陥の修正が可能となり、また、コンタクトホール6a・6b形成不良による輝点を減少させることができ、液晶表示パネル10の0輝点率、良品率及び無欠陥率を向上させることが可能である。

【0100】このように、本実施の形態の液晶表示装置及びその欠陥修正方法では、液晶表示パネル10は、ゲート配線3...とソース配線2...とが格子状に配列され、各格子点にはTFT4...と、このTFT4のド레인電極5に接続される画素電極7と、この画素電極7に直列接続される蓄積容量13aを形成すべくゲート配線3と同一工程にて形成され、かつこのゲート配線3と平行に配線された補助容量電極11aとを備えている。

【0101】ところで、従来の液晶表示装置では、補助容量電極11aとド레인電極5の接続電極5aとの間にリークが発生しても、そのリーク欠陥の修正は不可能であるという問題点を有していた。

【0102】しかし、本実施の形態の液晶表示装置における液晶表示パネル10では、TFT4のド레인電極5の延長部に、ド레인細線部5cを介して互いに連結される2箇所の接続電極5a及びアイランド接続電極5bが延長方向直列に設けられるとともに、2箇所の接続電極5a及びアイランド接続電極5bは、層間絶縁膜8にそれぞれ形成したコンタクトホール6a・6bを介して画素電極7にそれぞれ接続される。

【0103】また、TFT4からみて遠方側の接続電極5aは、補助容量電極11aとゲート絶縁膜12を介して積層されて上記蓄積容量13aを形成している。

【0104】さらに、アイランド接続電極5bは、上記補助容量電極11aに補助容量電極細線部11cにて接続されるアイランド補助容量電極11bとゲート絶縁膜12を介して積層されてアイランド蓄積容量13bを形成している。

【0105】このため、この液晶表示装置の液晶表示パネル10において、補助容量電極11aと接続電極5aとが短絡したときには、ド레인細線部5c及び補助容量電極細線部11cをレーザ光にて切断し、さらに、接続電極5aと画素電極7とを電氣的に切り離すことによって、リーク欠陥を修正することができる。

【0106】また、このように、接続電極5aと画素電極7とを電氣的に切り離す修正をしても、アイランド接続電極5bは画素電極7に接触しているので、その画素はド레인電極5との電氣的接続が可能である。

【0107】この結果、補助容量電極11aとド레인電極5の接続電極5aとのリーク欠陥を容易に修正して正常絵素化を図り得る液晶表示装置及びその欠陥修正方法を提供することができる。

【0108】ところで、この液晶表示装置の液晶表示パネル10において、アイランド補助容量電極11bとアイランド接続電極5bとが短絡したときには、ド레인細線部5c及び補助容量電極細線部11cをレーザ光にて切断することによって、リーク欠陥を修正することができる。

【0109】また、このように、ド레인細線部5c及び補助容量電極細線部11cを切断しても、画素電極7はアイランド補助容量電極11bと短絡した状態を維持するが、このアイランド補助容量電極11bは、補助容量電極11aと既に切り離されており、ド레인電極5として作用することになるので、影響はない。

【0110】この結果、アイランド補助容量電極11bとド레인電極5とのリーク欠陥を容易に修正して正常絵素化を図り得る液晶表示装置を提供することができる。

【0111】また、上記の液晶表示パネル10及びその欠陥修正方法では、ド레인細線部5c及び補助容量電極細線部11cは、細線にて形成されている。

【0112】このため、このド레인細線部5c及び補助容量電極細線部11cをレーザ光にて切断する際に、細線を切断すれば良い。したがって、各短絡が生じたときに確実に容易に修正を行なうことができる。ただし、本発明においては、必ずしもこれに限らず、細線とはいえない程度の線を使用することも可能である。

【0113】また、上記の各液晶表示パネル10及びその欠陥修正方法では、接続電極5a、アイランド接続電極5bは、パッド電極を用いている。このため、接続電極5a及びアイランド接続電極5bとしてパッド電極を用いた液晶表示パネル10に対して、リーク欠陥を容易に修正して正常絵素化を図り得る液晶表示装置及びその欠陥修正方法を提供することができる。すなわち、パッド電極は、一定の領域からなる電極であるので、コンタクトホール6a・6bの形成が容易であるとともに、蓄積容量13aやアイランド蓄積容量13bの形成が容易である。したがって、この種の液晶表示パネル10に有効である。ただし、必ずしもこれに限らず、他の電極を使用することも可能である。

【0114】また、上記の液晶表示パネル10及びその欠陥修正方法では、スイッチング素子としてTFT4を用いた液晶表示パネル10に対して、リーク欠陥を容易に修正して正常絵素化を図り得る液晶表示装置及びその欠陥修正方法を提供することができる。ただし、本発明においては、必ずしもこれに限らず、他のスイッチング素子を使用することも可能である。

【0115】〔実施の形態2〕本発明の他の実施の形態

について図 3 に基づいて説明すれば、以下の通りである。なお、説明の便宜上、前記の実施の形態 1 の図面に示した部材と同一の機能を有する部材については、同一の符号を付し、その説明を省略する。また、前記実施の形態 1 で述べた各種の特徴点については、本実施の形態についても組み合わせて適用し得るものとする。

【0116】本実施の形態の液晶表示装置における液晶表示パネル 20 は、図 2 に示すように、ドレイン電極 5 の接続電極 5 a の手前にアイランド接続電極 5 b が形成されており、かつこのアイランド接続電極 5 b と上記接続電極 5 a とは、1 個のドレイン細線部 5 c にて接続されている。このドレイン細線部 5 c も上記ドレイン電極 5 と同一工程にて形成されるようになっている。

【0117】また、このアイランド接続電極 5 b の下方には、前記実施の形態 1 と同様に、アイランド蓄積容量 13 b を形成するために、上記ゲート配線 3 や補助容量電極 11 a と同一工程にて形成されるアイランド補助容量電極 11 b が形成されている。したがって、このアイランド補助容量電極 11 b とアイランド接続電極 5 b との間の前記ゲート絶縁膜 12 がアイランド補助容量電極 11 b として作用するものとなっている。

【0118】上記のアイランド補助容量電極 11 b は、補助容量電極細線部 11 c にて 1 個の補助容量電極 11 a に接続されている。この補助容量電極細線部 11 c も、上記ゲート配線 3、アイランド補助容量電極 11 b 及び補助容量電極 11 a と同一工程にて形成される。

【0119】ここで、本実施の形態の液晶表示パネル 20 では、上記のアイランド接続電極 5 b には、画素電極 7 の 2 個のコンタクトホール 6 b・6 c が接触している。ただし、本実施の形態においては、前記実施の形態 1 とは異なり、接続電極 5 a 上に設けられていたコンタクトホール 6 a は形成されていない。

【0120】したがって、本実施の形態においては、画素電極 7 はアイランド接続電極 5 b にて 2 箇所のコンタクトホール 6 b・6 c にて接触していることになる。

【0121】ただし、本発明においては、必ずしもこれに限らず、2 箇所のコンタクトホール 6 b だけであっても足りる。また、上記アイランド補助容量電極 11 b の形成も、本発明においては、必ずしも必要ではない。

【0122】上記構成の液晶表示装置の液晶表示パネル 20 における補助容量電極 11 とドレイン電極 5 の接続電極 5 a とのリーク欠陥に対する修正方法について説明する。

【0123】すなわち、まず、液晶表示パネル 20 について、画素電極 7 を形成した時点で、この画素電極 7 が欠陥を有していないかを検査する。その結果、補助容量電極 11 とドレイン電極 5 の接続電極 5 a との間が短絡して補助容量電極 11 と接続電極 5 a とにおいてリークが発生したときには、接続電極 5 a とアイランド接続電極 5 b との間を接続するドレイン細線部 5 c と、補助容

量電極 11 a とアイランド補助容量電極 11 b との間を接続する補助容量電極細線部 11 c とをレーザ光にて照射して、その照射部 15 にて切断する。

【0124】これによって、アイランド蓄積容量 13 b は補助容量電極 11 から分離される。また、このとき、アイランド蓄積容量 13 b には補助容量電極 11 からの信号は入らず、アイランド接続電極 5 b は、ドレイン電極 5 として駆動する。

【0125】以上の方法により、補助容量電極 11 とドレイン電極 5 の接続電極 5 a とのリークを断つことができる。

【0126】ところで、修正を行った画素はアイランド蓄積容量 13 b と液晶容量とによって電荷化を十分量保持できず、低輝点が発生する場合がある。

【0127】このときには、TFT 4 におけるソース配線 2 とドレイン電極 5 とを短絡させる修正により、画素の黒点化を行うことが可能である。

【0128】このように、本実施の形態の液晶表示装置の液晶表示パネル 20 及びその欠陥修正方法では、TFT 4 のドレイン電極 5 の延長部に、ドレイン細線部 5 c を介して互いに連結される 2 箇所の接続電極 5 a 及びアイランド接続電極 5 b が延長方向直列に設けられる。

【0129】また、上記 2 箇所の接続電極 5 a 及びアイランド接続電極 5 b の内、TFT 4 から見て近い方のアイランド接続電極 5 b は、層間絶縁膜 8 に形成されたコンタクトホール 6 b・6 c を介して画素電極 7 に接続される。さらに、アイランド接続電極 5 b は、補助容量電極 11 a に補助容量電極細線部 11 c にて接続されるアイランド補助容量電極 11 b とゲート絶縁膜 12 を介して積層されてアイランド蓄積容量 13 b を形成している。

【0130】また、遠方側の接続電極 5 a は、補助容量電極 11 a とゲート絶縁膜 12 を介して積層されて蓄積容量 13 a を形成している。

【0131】このため、この液晶表示装置の液晶表示パネル 20 において、補助容量電極 11 a と TFT 4 から見て遠方側の接続電極 5 a とが短絡したときには、ドレイン細線部 5 c 及び補助容量電極細線部 11 c をレーザ光にて切断することによって、リーク欠陥を修正することができる。

【0132】また、このように、ドレイン細線部 5 c 及び補助容量電極細線部 11 c をレーザ光にて切断する修正をしても、近い方のアイランド接続電極 5 b は、画素電極 7 に接触しているので、その画素はドレイン電極 5 との電氣的接続が可能である。

【0133】この結果、補助容量電極 11 a とドレイン電極 5 の接続電極 5 a とのリーク欠陥を容易に修正して正常絵素化を図り得る液晶表示装置及びその欠陥修正方法を提供することができる。

【0134】ところで、本実施の形態の液晶表示装置に

おける液晶表示パネル 20 において、アイランド蓄積容量 13b とアイランド接続電極 5b とが短絡したときには、ドレイン細線部 5c 及び補助容量電極細線部 11c をレーザ光にて切断することによって、リーク欠陥を修正することができる。

【0135】また、このように、ドレイン細線部 5c 及び補助容量電極細線部 11c を切断しても、画素電極 7 はアイランド補助容量電極 11b と短絡した状態を維持するが、このアイランド補助容量電極 11b は、補助容量電極と既に切り離されており、ドレイン電極 5 として作用することになるので、影響はない。

【0136】この結果、アイランド補助容量電極 11b とドレイン電極 5 とのリーク欠陥を容易に修正して正常絵素化を図り得る液晶表示装置を提供することができる。

【0137】また、上記の液晶表示パネル 20 及びその欠陥修正方法では、ドレイン細線部 5c 及び補助容量電極細線部 11c は、細線にて形成されている。

【0138】このため、このドレイン細線部 5c 及び補助容量電極細線部 11c をレーザ光にて切断する際に、細線を切断すれば良い。したがって、各短絡が生じたときに確実に容易に修正を行なうことができる。

【0139】また、上記の各液晶表示パネル 20 及びその欠陥修正方法では、接続電極 5a、アイランド接続電極 5b は、パッド電極を用いている。

【0140】このため、接続電極 5a 及びアイランド接続電極 5b としてパッド電極を用いた液晶表示パネル 20 に対して、リーク欠陥を容易に修正して正常絵素化を図り得る液晶表示装置及びその欠陥修正方法を提供することができる。

【0141】また、上記の液晶表示パネル 20 及びその欠陥修正方法では、スイッチング素子として TFT4 を用いた液晶表示パネル 20 に対して、リーク欠陥を容易に修正して正常絵素化を図り得る液晶表示装置及びその欠陥修正方法を提供することができる。

【0142】〔実施の形態 3〕本発明の他の実施の形態について図 4 に基づいて説明すれば、以下の通りである。なお、説明の便宜上、前記の実施の形態 1 及び実施の形態 2 の図面に示した部材と同一の機能を有する部材については、同一の符号を付し、その説明を省略する。また、前記実施の形態 1 及び実施の形態 2 で述べた各種の特徴点については、本実施の形態についても組み合わせて適用し得るものとする。

【0143】本実施の形態の液晶表示装置における液晶表示パネル 30 は、図 4 に示すように、ドレイン電極 5 から延びて形成される 2 箇所の電極の内の一つとしての接続電極 5a は、従来と同様に、そのままドレイン細線部 31 として延びて補助容量電極 11a の上方位置に配される。そして、この接続電極 5a の上側には、画素電極 7 の貫通孔としてのコンタクトホール 6a がこの接続

電極 5a に接触状態に設けられている。

【0144】一方、本実施の形態では、上記のドレイン電極 5 から延びたドレイン細線部 31 の途中の位置からドレイン分岐細線部 32 が枝分かれしているとともに、このドレイン分岐細線部 32 の末端には、2 箇所の電極の内の一つとしての分岐側接続電極 33 が補助容量電極 11a の上方位置に配設されている。したがって、上記接続電極 5a 及び分岐側接続電極 33 は、補助容量電極 11a 上で横並びに設けられている。

【0145】この結果、上記接続電極 5a と補助容量電極 11a との重畳部分が蓄積容量 13a として機能する一方、分岐側接続電極 33 と補助容量電極 11a との重畳部分が分岐部蓄積容量 13c として機能するものとなっている。

【0146】そして、この分岐側接続電極 33 の上側にも、画素電極 7 の貫通孔としてのコンタクトホール 6d がこの分岐側接続電極 33 に接触して設けられている。

【0147】したがって、本実施の形態の液晶表示パネル 30 においても、画素電極 7 は接続電極 5a のコンタクトホール 6a と分岐側接続電極 33 のコンタクトホール 6d との 2 箇所に接触していることになる。

【0148】なお、上記の分岐側接続電極 33 やドレイン分岐細線部 32 及びコンタクトホール 6d は、それぞれ接続電極 5a、ドレイン電極 5 及びコンタクトホール 6a と同一工程にて形成されるものである。

【0149】上記構成の液晶表示装置の液晶表示パネル 30 における補助容量電極 11 とドレイン電極 5 の接続電極 5a 又は分岐側接続電極 33 とのリーク欠陥に対する修正方法について説明する。

【0150】すなわち、先ず、液晶表示パネル 30 について、画素電極 7 を形成した時点で、この画素電極 7 が欠陥を有していないかを検査する。

【0151】その結果、先ず、補助容量電極 11 とドレイン電極 5 の接続電極 5a との間が短絡して補助容量電極 11 と接続電極 5a とにおいてリークが発生したときには、ドレイン電極 5 と接続電極 5a との間のドレイン細線部 31 をレーザ光にて照射して、その照射部 34a にて切断する。なお、この場合のドレイン細線部 31 の切断箇所は、ドレイン分岐細線部 32 の分岐部分よりも末端側となる。

【0152】ところで、このときには、まだ、2 つのコンタクトホール 6a・6d から画素電極 7 を通じて補助容量電極 11a とドレイン電極 5 の接続電極 5a とがリークしている。

【0153】そこで、接続電極 5a に接触するコンタクトホール 6a 上の画素電極 7 をレーザ光を照射して領域 7a を剥がし取る。

【0154】これによって、補助容量電極 11a とドレイン電極 5 の接続電極 5a とのリークを断つことができる。また、この場合、分岐側接続電極 33 と補助容量電

極 1 1 a との間に形成される分岐部蓄積容量 1 3 c にて電荷が保持されるので、この容量を十分取ることにより正常絵素化が可能である。

【0155】一方、上記分岐部蓄積容量 1 3 c と液晶容量とによっては電荷を十分量保持できず、低輝点が発生する場合には、T F T 4 のソース配線 2 とドレイン電極 5 とのを短絡させる修正を行い画素の黒点化を行うことが可能である。

【0156】次に、補助容量電極 1 1 とドレイン電極 5 の分岐側接続電極 3 3 との間が短絡して補助容量電極 1 1 と分岐側接続電極 3 3 とにおいてリークが発生したときには、上記と同様にして、ドレイン電極 5 と分岐側接続電極 3 3 との間のドレイン分岐細線部 3 2 をレーザ光にて照射して、その照射部 3 4 b にて切断する。

【0157】このときは、まだ、2つのコンタクトホール 6 a ・ 6 d から画素電極 7 を通じて補助容量電極 1 1 a とドレイン電極 5 の分岐側接続電極 3 3 とがリークしている。

【0158】そこで、分岐側接続電極 3 3 に接触するコンタクトホール 6 d 上の画素電極 7 をレーザ光を照射して領域 7 b を剥がし取る。

【0159】これによって、補助容量電極 1 1 a とドレイン電極 5 の分岐側接続電極 3 3 とのリークを断つことができる。また、この場合、接続電極 5 a と補助容量電極 1 1 a との間に形成される蓄積容量 1 3 a にて電荷が保持されるので、この容量を十分取ることにより正常絵素化が可能である。

【0160】一方、上記蓄積容量 1 3 a と液晶容量とによっては電荷を十分量保持できず、低輝点が発生する場合には、T F T 4 のソース配線 2 とドレイン電極 5 とのを短絡させる修正を行い画素の黒点化を行うことが可能である。

【0161】このように、本実施の形態の液晶表示装置の液晶表示パネル 3 0 及びその欠陥修正方法では、T F T 4 のドレイン電極 5 の延長部に、ドレイン細線部 3 1 及びドレイン分岐細線部 3 2 を介して互いに連結される 2 箇所の接続電極 5 a 及び分岐側接続電極 3 3 が延長方向並列に設けられる。

【0162】そして、2 箇所の接続電極 5 a 及び分岐側接続電極 3 3 は、層間絶縁膜 8 にそれぞれ形成したコンタクトホール 6 a ・ 6 d を介して画素電極 7 にそれぞれ接続されるとともに、接続電極 5 a 及び分岐側接続電極 3 3 は、ゲート絶縁膜 1 2 を介して積層されて蓄積容量 1 3 a 及び分岐部蓄積容量 1 3 c をそれぞれ形成している。

【0163】このため、この液晶表示装置の液晶表示パネル 3 0 において、2 箇所の接続電極 5 a 及び分岐側接続電極 3 3 の内いずれか一方と補助容量電極 1 1 a とが短絡したときには、短絡している側の接続電極 5 a 又は分岐側接続電極 3 3 へのドレイン細線部 3 1 又はドレイ

ン分岐細線部 3 2 のいずれかをレーザ光にて切断し、さらに、短絡している側の接続電極 5 a 又は分岐側接続電極 3 3 と画素電極 7 とを電氣的に切り離すことによって、リーク欠陥を修正することができる。

【0164】また、このように、ドレイン細線部 3 1 又はドレイン分岐細線部 3 2 をレーザ光にて切断し、かつ短絡している側の接続電極 5 a 又は分岐側接続電極 3 3 と画素電極 7 とを電氣的に切り離す修正をしても、他の分岐側接続電極 3 3 又は接続電極 5 a は、画素電極 7 に接触しているので、その画素はドレイン電極 5 との電氣的接続が可能である。

【0165】この結果、補助容量電極 1 1 a とドレイン電極 5 の接続電極 5 a 又は分岐側接続電極 3 3 とのリーク欠陥を容易に修正して正常絵素化を図り得る液晶表示装置及びその欠陥修正方法を提供することができる。

【0166】また、上記の液晶表示パネル 3 0 及びその欠陥修正方法では、ドレイン細線部 3 1 及びドレイン分岐細線部 3 2 は、細線にて形成されている。

【0167】このため、このドレイン細線部 3 1 及びドレイン分岐細線部 3 2 をレーザ光にて切断する際に、細線を切断すれば良い。したがって、各短絡が生じたときに確実に容易に修正を行なうことができる。

【0168】また、上記の各液晶表示パネル 3 0 及びその欠陥修正方法では、接続電極 5 a、分岐側接続電極 3 3 は、パッド電極を用いている。

【0169】このため、接続電極 5 a 及び分岐側接続電極 3 3 としてパッド電極を用いた液晶表示パネル 3 0 に対して、リーク欠陥を容易に修正して正常絵素化を図り得る液晶表示装置及びその欠陥修正方法を提供することができる。

【0170】また、上記の液晶表示パネル 3 0 及びその欠陥修正方法では、スイッチング素子として T F T 4 を用いた液晶表示パネル 3 0 に対して、リーク欠陥を容易に修正して正常絵素化を図り得る液晶表示装置及びその欠陥修正方法を提供することができる。

【0171】〔実施の形態 4〕本発明の他の実施の形態について図 5 ないし図 7 に基づいて説明すれば、以下の通りである。なお、説明の便宜上、前記の実施の形態 1 ないし実施の形態 3 の図面に示した部材と同一の機能を有する部材については、同一の符号を付し、その説明を省略する。また、前記実施の形態 1 ないし実施の形態 3 で述べた各種の特徴点については、本実施の形態についても組み合わせ適用し得るものとする。

【0172】また、本実施の形態では、前記実施の形態 1 ～ 実施の形態 3 に示した液晶表示装置としての液晶表示パネル 1 0 ・ 2 0 ・ 3 0 において、ソース配線 2 と T F T 4 からみて遠方側の電極及びドレイン電極としての接続電極 5 a とが短絡した場合の欠陥修正方法について説明する。

【0173】先ず、従来の液晶表示パネルにおいては、



ソース配線 2 と接続電極 5 a を含むドレイン電極 5 との間にリークが発生した場合には、そのリーク欠陥の修正は不可能であるという問題点を有していた。

【0174】これに対して、液晶表示パネル 10・20・30 は、前述した構成を有している。したがって、各液晶表示パネル 10・20・30 において、上記のリーク欠陥が発生した場合には、以下のようにして対処することができる。

【0175】すなわち、液晶表示パネル 10 においては、図 5 に示すように、例えば、ソース配線 2 及び接続電極 5 a の製造工程において、ソース配線 2 と接続電極 5 a との間に膜残り 41 等があった場合には、ソース配線 2 と接続電極 5 a とが短絡する欠陥が発生することがある。

【0176】このような場合には、まず、液晶表示パネル 10 では、ドレイン細線部 5 c と別途連結部としての補助容量電極細線部 11 c とをレーザ光にて切断し、さらに、接続電極 5 a と画素電極 7 とを電氣的に切り離すことによって、リーク欠陥を修正することができる。

【0177】すなわち、ドレイン細線部 5 c 及び補助容量電極細線部 11 c をレーザ光にて切断し、かつ接続電極 5 a と画素電極 7 とを電氣的に切り離すことによって、ソース配線 2 の影響は孤立した接続電極 5 a までに止まる。

【0178】また、このように、接続電極 5 a と画素電極 7 とを電氣的に切り離す修正をしても、TFT4 から見て近い方の電極としてのアイランド接続電極 5 b は、画素電極 7 に接触しているため、その画素はドレイン電極 5 との電氣的接続が可能である。

【0179】この結果、ソース配線 2 とドレイン電極 5 とのリーク欠陥を容易に修正して正常絵素化を図り得る液晶表示パネル 10 及びその欠陥修正方法を提供することができる。

【0180】次に、液晶表示パネル 20 においても同様に、図 6 に示すように、例えば、ソース配線 2 及び接続電極 5 a の製造工程において、ソース配線 2 と接続電極 5 a との間に膜残り 41 等があった場合には、ソース配線 2 と接続電極 5 a とが短絡する欠陥が発生することがある。

【0181】このような場合には、液晶表示パネル 20 では、ドレイン細線部 5 c と補助容量電極細線部 11 c とをレーザ光にて切断することによって、リーク欠陥を修正することができる。

【0182】すなわち、ドレイン細線部 5 c 及び補助容量電極細線部 11 c をレーザ光にて切断し、かつ接続電極 5 a と画素電極 7 とを電氣的に切り離すことによって、ソース配線 2 の影響は孤立した接続電極 5 a までに止まる。

【0183】また、このように、ドレイン細線部 5 c と補助容量電極細線部 11 c とをレーザ光にて切断する修

正をしても、近い方の電極としてのアイランド接続電極 5 b は、画素電極 7 に接触しているため、その画素はドレイン電極 5 との電氣的接続が可能である。

【0184】この結果、ソース配線 2 とドレイン電極 5 とのリーク欠陥を容易に修正して正常絵素化を図り得る液晶表示パネル 20 及びその欠陥修正方法を提供することができる。

【0185】さらに、液晶表示パネル 30 においても同様に、図 7 に示すように、例えば、ソース配線 2、並びに 2 箇所の電極としての接続電極 5 a 及び分岐側接続電極 33 の製造工程において、ソース配線 2、接続電極 5 a 又は分岐側接続電極 33 に膜残り 41 等があった場合には、この膜残り 41 等があった 2 箇所の接続電極 5 a 又は分岐側接続電極 33 の内のいずれか一方とソース配線 2 とが短絡する欠陥が発生することがある。

【0186】このように、液晶表示パネル 30 において、接続電極 5 a 又は分岐側接続電極 33 の内のいずれか一方とソース配線 2 とが短絡したときには、短絡している側の例えば接続電極 5 a へのドレイン細線部 31 をレーザ光にて切断し、さらに、短絡している側の接続電極 5 a と画素電極 7 とを電氣的に切り離す。これによって、リーク欠陥を修正することができる。

【0187】すなわち、短絡している側の接続電極 5 a へのドレイン細線部 31 をレーザ光にて切断し、かつ短絡している側の接続電極 5 a と画素電極 7 とを電氣的に切り離すことによって、ソース配線 2 の影響は孤立した短絡している側の接続電極 5 a までに止まる。

【0188】また、このように、ドレイン細線部 31 をレーザ光にて切断し、かつ短絡している側の接続電極 5 a と画素電極 7 とを電氣的に切り離す修正をしても、分岐側接続電極 33 は画素電極 7 に接触しているため、その画素はドレイン電極 5 との電氣的接続が可能である。

【0189】この結果、ソース配線 2 とドレイン電極 5 とのリーク欠陥を容易に修正して正常絵素化を図り得る液晶表示パネル 30 及びその欠陥修正方法を提供することができる。

【0190】また、上記の各液晶表示パネル 10・20・30 の欠陥修正方法では、ドレイン細線部 5 c 及び補助容量電極細線部 11 c は、細線にて形成されている。このため、このドレイン細線部 5 c 及び補助容量電極細線部 11 c をレーザ光にて切断する際に、細線を切断すれば良い。したがって、各短絡が生じたときに確実に容易に修正を行なうことができる。ただし、本発明においては、必ずしもこれに限らず、他の配線を使用することも可能である。

【0191】また、上記の各液晶表示パネル 10・20・30 の欠陥修正方法では、接続電極 5 a、アイランド接続電極 5 b 及び分岐側接続電極 33 は、パッド電極を用いている。このため、接続電極 5 a、アイランド接続電極 5 b 及び分岐側接続電極 33 としてパッド電極を用



いた液晶表示パネル 10・20・30 に対して、リーク欠陥を容易に修正して正常絵素化を図り得る液晶表示装置の欠陥修正方法を提供することができる。ただし、他の電極を使用することも可能である。

【0192】また、上記の各液晶表示パネル 10・20・30 の欠陥修正方法では、スイッチング素子として TFT4 を用いた液晶表示パネル 10・20・30 に対して、リーク欠陥を容易に修正して正常絵素化を図り得る液晶表示装置及びその欠陥修正方法を提供することができる。なお、本発明においては、必ずしもこれに限らず、他のスイッチング素子を使用することも可能である。

【0193】

【発明の効果】本発明の液晶表示装置は、以上のよう  
に、スイッチング素子のドレイン電極の延長部に、連結部を介して互いに連結される 2 箇所の電極が延長方向直列に設けられるとともに、上記 2 箇所の電極は、層間絶縁膜にそれぞれ形成した貫通孔を介して上記画素電極にそれぞれ接続される一方、上記 2 箇所の電極の内、スイッチング素子から見て遠方側の電極は、上記補助容量電極と絶縁膜を介して積層されて上記蓄積容量を形成している一方、上記 2 箇所の電極の内、スイッチング素子から見て近い方の電極は、上記補助容量電極に別途連結部にて接続される補助容量電極延長部と絶縁膜を介して積層されて別途蓄積容量を形成しているものである。

【0194】それゆえ、この液晶表示装置において、補助容量電極又はソース配線と遠方側の電極とが短絡したときには、後述するように、連結部及び別途連結部をレーザー光にて切断し、さらに、遠方側の電極と画素電極とを電氣的に切り離すことによって、リーク欠陥を修正することができる。

【0195】また、このように、遠方側の電極と画素電極とを電氣的に切り離す修正をしても、近い方の電極は、画素電極に接触しているので、その画素はドレイン電極との電氣的接続が可能である。

【0196】一方、この液晶表示装置において、補助容量電極延長部と近い方の電極とが短絡したときには、後述するように、連結部及び別途連結部をレーザー光にて切断することによって、リーク欠陥を修正することができる。

【0197】また、このように、連結部及び別途連結部を切断しても、画素電極は補助容量電極延長部と短絡した状態を維持するが、この補助容量電極延長部は、補助容量電極と切り離されており、ドレイン電極として作用することになるので、影響はない。

【0198】この結果、補助容量電極とドレイン電極とのリーク欠陥、及びソース配線とドレイン電極とのリーク欠陥を容易に修正して正常絵素化を図り得る液晶表示装置を提供することができるという効果を奏する。

【0199】本発明の液晶表示装置は、以上のよう、

スイッチング素子のドレイン電極の延長部に、連結部を介して互いに連結される 2 箇所の電極が延長方向直列に設けられるとともに、上記 2 箇所の電極の内、スイッチング素子から見て近い方の電極は、層間絶縁膜に形成された貫通孔を介して上記画素電極に接続され、かつ、上記補助容量電極に別途連結部にて接続される補助容量電極延長部と絶縁膜を介して積層されて別途蓄積容量を形成している一方、上記 2 箇所の電極の内、スイッチング素子から見て遠方側の電極は、上記補助容量電極と絶縁膜を介して積層されて上記蓄積容量を形成しているものである。

【0200】それゆえ、この液晶表示装置において、補助容量電極又はソース配線と遠方側の電極とが短絡したときには、後述するように、連結部及び別途連結部をレーザー光にて切断することによって、リーク欠陥を修正することができる。

【0201】また、このように、連結部及び別途連結部をレーザー光にて切断する修正をしても、近い方の電極は、画素電極に接触しているので、その画素はドレイン電極との電氣的接続が可能である。

【0202】一方、この液晶表示装置において、補助容量電極延長部と近い方の電極とが短絡したときには、後述するように、連結部及び別途連結部をレーザー光にて切断することによって、リーク欠陥を修正することができる。

【0203】また、このように、連結部及び別途連結部を切断しても、画素電極は補助容量電極延長部と短絡した状態を維持するが、この補助容量電極延長部は、補助容量電極と切り離されており、ドレイン電極として作用することになるので、影響はない。

【0204】この結果、補助容量電極とドレイン電極とのリーク欠陥、及びソース配線とドレイン電極とのリーク欠陥を容易に修正して正常絵素化を図り得る液晶表示装置を提供することができるという効果を奏する。

【0205】本発明の液晶表示装置は、以上のよう、  
スイッチング素子のドレイン電極の延長部に、連結部を介して互いに連結される 2 箇所の電極が延長方向並列に設けられるとともに、上記 2 箇所の電極は、層間絶縁膜にそれぞれ形成した貫通孔を介して上記画素電極にそれぞれ接続されるときに、上記補助容量電極と絶縁膜を介して積層されて上記蓄積容量をそれぞれ形成しているものである。

【0206】それゆえ、この液晶表示装置において、2 箇所の電極の内いずれか一方と補助容量電極又はソース配線とが短絡したときには、後述するように、短絡している側の電極への連結部をレーザー光にて切断し、さらに、短絡している側の電極と画素電極とを電氣的に切り離すことによって、リーク欠陥を修正することができる。

【0207】また、このように、連結部をレーザー光にて

切断し、かつ短絡している側の電極と画素電極とを電氣的に切り離す修正をしても、他の電極は、画素電極に接触しているので、その画素はドレイン電極との電氣的接続が可能である。

【0208】この結果、補助容量電極とドレイン電極とのリーク欠陥、及びソース配線とドレイン電極とのリーク欠陥を容易に修正して正常絵素化を図り得る液晶表示装置を提供することができる。

【0209】本発明の液晶表示装置の欠陥修正方法は、以上のように、スイッチング素子のドレイン電極の延長部に、連結部を介して互いに連結される２箇所の電極が延長方向直列に設けられるとともに、上記２箇所の電極は、層間絶縁膜にそれぞれ形成した貫通孔を介して上記画素電極にそれぞれ接続される一方、上記２箇所の電極の内、スイッチング素子から見て遠方側の電極は、上記補助容量電極と絶縁膜を介して積層されて上記蓄積容量を形成している一方、上記２箇所の電極の内、スイッチング素子から見て近い方の電極は、上記補助容量電極に別途連結部にて接続される補助容量電極延長部と絶縁膜を介して積層されて別途蓄積容量を形成している一方、上記補助容量電極と遠方側の電極とが短絡したときには、連結部及び別途連結部をレーザ光にて切断し、さらに、遠方側の電極と画素電極とを電氣的に切り離す一方、上記補助容量電極延長部と近い方の電極とが短絡したときには、連結部及び別途連結部をレーザ光にて切断する方法である。

【0210】それゆえ、この液晶表示装置において、補助容量電極と遠方側の電極とが短絡したときには、連結部及び別途連結部をレーザ光にて切断し、さらに、遠方側の電極と画素電極とを電氣的に切り離す。

【0211】また、このように、遠方側の電極と画素電極とを電氣的に切り離す修正をしても、近い方の電極は、画素電極に接触しているので、その画素はドレイン電極との電氣的接続が可能である。

【0212】一方、この液晶表示装置において、補助容量電極延長部と近い方の電極とが短絡したときには、連結部及び別途連結部をレーザ光にて切断することによって、リーク欠陥を修正することができる。

【0213】また、このように、連結部及び別途連結部を切断しても、画素電極は補助容量電極延長部と短絡した状態を維持するが、この補助容量電極延長部は、補助容量電極と切り離されており、ドレイン電極として作用することになるので、影響はない。

【0214】この結果、補助容量電極とドレイン電極とのリーク欠陥を容易に修正して正常絵素化を図り得る液晶表示装置の欠陥修正方法を提供することができるという効果を奏する。

【0215】本発明の液晶表示装置の欠陥修正方法は、以上のように、スイッチング素子のドレイン電極の延長部に、連結部を介して互いに連結される２箇所の電極が

延長方向直列に設けられるとともに、上記２箇所の電極の内、スイッチング素子から見て近い方の電極は、層間絶縁膜に形成された貫通孔を介して上記画素電極に接続され、かつ、上記補助容量電極に別途連結部にて接続される補助容量電極延長部と絶縁膜を介して積層されて別途蓄積容量を形成している一方、上記２箇所の電極の内、スイッチング素子から見て遠方側の電極は、上記補助容量電極と絶縁膜を介して積層されて上記蓄積容量を形成している一方、上記補助容量電極と遠方側の電極とが短絡したときには、連結部及び別途連結部をレーザ光にて切断する一方、上記補助容量電極延長部と近い方の電極とが短絡したときには、連結部及び別途連結部をレーザ光にて切断する方法である。

【0216】それゆえ、この液晶表示装置において、補助容量電極と遠方側の電極とが短絡したときには、連結部及び別途連結部をレーザ光にて切断することによって、リーク欠陥を修正することができる。

【0217】また、このように、連結部及び別途連結部をレーザ光にて切断する修正をしても、近い方の電極は、画素電極に接触しているので、その画素はドレイン電極との電氣的接続が可能である。

【0218】一方、この液晶表示装置において、補助容量電極延長部と近い方の電極とが短絡したときには、連結部及び別途連結部をレーザ光にて切断することによって、リーク欠陥を修正することができる。

【0219】また、このように、連結部及び別途連結部を切断しても、画素電極は補助容量電極延長部と短絡した状態を維持するが、この補助容量電極延長部は、補助容量電極と切り離されており、ドレイン電極として作用することになるので、影響はない。

【0220】この結果、補助容量電極とドレイン電極とのリーク欠陥を容易に修正して正常絵素化を図り得る液晶表示装置の欠陥修正方法を提供することができるという効果を奏する。

【0221】本発明の液晶表示装置の欠陥修正方法は、以上のように、スイッチング素子のドレイン電極の延長部に、連結部を介して互いに連結される２箇所の電極が延長方向並列に設けられるとともに、上記２箇所の電極は、層間絶縁膜にそれぞれ形成した貫通孔を介して上記画素電極にそれぞれ接続されるとともに、上記補助容量電極と絶縁膜を介して積層されて上記蓄積容量をそれぞれ形成している一方、上記２箇所の電極の内いずれか一方と補助容量電極とが短絡したときには、短絡している側の電極への連結部をレーザ光にて切断し、さらに、短絡している側の電極と画素電極とを電氣的に切り離す方法である。

【0222】それゆえ、この液晶表示装置において、２箇所の電極の内いずれか一方と補助容量電極とが短絡したときには、短絡している側の電極への連結部をレーザ光にて切断し、さらに、短絡している側の電極と画素電

極とを電氣的に切り離すことによって、リーク欠陥を修正することができる。

【0223】また、このように、連結部をレーザ光にて切断し、かつ短絡している側の電極と画素電極とを電氣的に切り離す修正をしても、他の電極は、画素電極に接触しているので、その画素はドレイン電極との電氣的接続が可能である。

【0224】この結果、補助容量電極とドレイン電極とのリーク欠陥を容易に修正して正常絵素化を図り得る液晶表示装置の欠陥修正方法を提供することができるという効果を奏する。

【0225】また、本発明の液晶表示装置の欠陥修正方法は、以上のように、スイッチング素子のドレイン電極の延長部に、連結部を介して互いに連結される2箇所の電極が延長方向直列に設けられるとともに、上記2箇所の電極は、層間絶縁膜にそれぞれ形成した貫通孔を介して上記画素電極にそれぞれ接続される一方、上記2箇所の電極の内、スイッチング素子から見て遠方側の電極は、上記補助容量電極と絶縁膜を介して積層されて上記蓄積容量を形成している一方、上記2箇所の電極の内、20 スwitching素子から見て近い方の電極は、上記補助容量電極に別途連結部にて接続される補助容量電極延長部と絶縁膜を介して積層されて別途蓄積容量を形成している一方、上記ソース配線と遠方側の電極とが短絡したときには、連結部及び別途連結部をレーザ光にて切断し、さらに、上記遠方側の電極と画素電極とを電氣的に切り離す方法である。

【0226】それゆえ、上記液晶表示装置において、ソース配線と遠方側の電極とが短絡したときには、連結部及び別途連結部をレーザ光にて切断し、さらに、上記遠20 方側の電極と画素電極とを電氣的に切り離すことによって、リーク欠陥を修正することができる。

【0227】この結果、ソース配線とドレイン電極とのリーク欠陥を容易に修正して正常絵素化を図り得る液晶表示装置の欠陥修正方法を提供することができるという効果を奏する。

【0228】また、本発明の液晶表示装置の欠陥修正方法は、以上のように、スイッチング素子のドレイン電極の延長部に、連結部を介して互いに連結される2箇所の電極が延長方向直列に設けられるとともに、上記2箇所の電極の内、スイッチング素子から見て近い方の電極は、層間絶縁膜に形成された貫通孔を介して上記画素電極に接続され、かつ、上記補助容量電極に別途連結部にて接続される補助容量電極延長部と絶縁膜を介して積層されて別途蓄積容量を形成している一方、上記2箇所の電極の内、スイッチング素子から見て遠方側の電極は、上記補助容量電極と絶縁膜を介して積層されて上記蓄積容量を形成している一方、上記ソース配線と遠方側の電極とが短絡したときには、連結部及び別途連結部をレーザ光にて切断する方法である。

【0229】それゆえ、上記液晶表示装置において、ソース配線と遠方側の電極とが例えば膜残り等によって短絡したときには、連結部及び別途連結部をレーザ光にて切断することによって、リーク欠陥を修正することができる。

【0230】この結果、ソース配線とドレイン電極とのリーク欠陥を容易に修正して正常絵素化を図り得る液晶表示装置の欠陥修正方法を提供することができるという効果を奏する。

【0231】また、本発明の液晶表示装置の欠陥修正方法は、以上のように、スイッチング素子のドレイン電極の延長部に、連結部を介して互いに連結される2箇所の電極が延長方向並列に設けられるとともに、上記2箇所の電極は、層間絶縁膜にそれぞれ形成した貫通孔を介して上記画素電極にそれぞれ接続されるとともに、上記補助容量電極と絶縁膜を介して積層されて上記蓄積容量をそれぞれ形成している一方、上記2箇所の電極の内いずれか一方と上記ソース配線とが短絡したときには、短絡している側の電極への連結部をレーザ光にて切断し、さらに、短絡している側の電極と画素電極とを電氣的に切り離す方法である。

【0232】それゆえ、上記液晶表示装置において、2箇所の電極の内いずれか一方とソース配線とが短絡したときには、短絡している側の電極への連結部をレーザ光にて切断し、さらに、短絡している側の電極と画素電極とを電氣的に切り離すことによって、リーク欠陥を修正することができる。

【0233】この結果、ソース配線とドレイン電極とのリーク欠陥を容易に修正して正常絵素化を図り得る液晶表示装置の欠陥修正方法を提供することができるという効果を奏する。

【0234】また、本発明における上記記載の液晶表示装置及びその欠陥修正方法は、連結部及び別途連結部は、細線にて形成されているもの及び方法である。

【0235】それゆえ、連結部及び別途連結部を細線にて形成することによって、この連結部及び別途連結部をレーザ光にて切断する際に、細線を切断すれば良い。したがって、各短絡が生じたときに確実に容易に修正を行なうことができるという効果を奏する。

【0236】また、本発明における上記記載の液晶表示装置及びその欠陥修正方法は、電極は、パッド電極であるもの及び方法である。

【0237】それゆえ、電極としてパッド電極を用いた液晶表示装置に対して、リーク欠陥を容易に修正して正常絵素化を図り得る液晶表示装置及びその欠陥修正方法を提供することができるという効果を奏する。

【0238】また、本発明における上記記載の液晶表示装置及びその欠陥修正方法は、スイッチング素子は、薄膜トランジスタであるもの及び方法である。

50 【0239】それゆえ、スイッチング素子として薄膜ト

ランジスタを用いた液晶表示装置に対して、リーク欠陥を容易に修正して正常絵素化を図り得る液晶表示装置及びその欠陥修正方法を提供することができるという効果を奏する。

【図面の簡単な説明】

【図 1】本発明における液晶表示装置及びその欠陥修正方法の実施の一形態を示すものであり、液晶表示パネルを示す平面図である。

【図 2】上記液晶表示パネルを示す断面図である。

【図 3】本発明における液晶表示装置及びその欠陥修正方法の他の実施の一形態を示すものであり、液晶表示パネルを示す平面図である。

【図 4】本発明における液晶表示装置及びその欠陥修正方法のさらに他の実施の一形態を示すものであり、液晶表示パネルを示す平面図である。

【図 5】本発明における液晶表示装置の欠陥修正方法のさらに他の実施の一形態を示すものであり、図 1 に示す液晶表示パネルにおけるソース配線と接続電極との膜残りによる短絡状態を示す平面図である。

【図 6】上記液晶表示装置の欠陥修正方法を示すものであり、図 3 に示す液晶表示パネルにおけるソース配線と接続電極との膜残りによる短絡状態を示す平面図である。

【図 7】上記液晶表示装置の欠陥修正方法を示すものであり、図 4 に示す液晶表示パネルにおけるソース配線と接続電極との膜残りによる短絡状態を示す平面図である。

【図 8】従来の液晶表示装置の液晶表示パネルを示す断面図である。

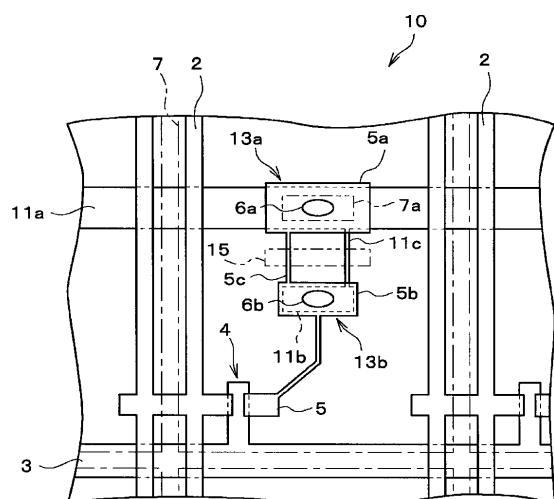
【図 9】上記液晶表示装置の液晶表示パネルを示す平面図である。

【符号の説明】

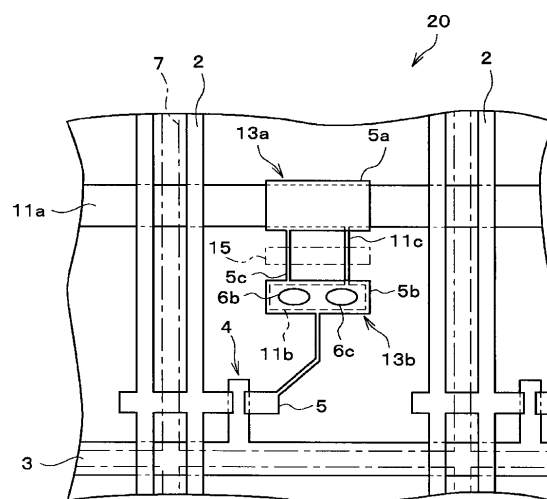
2 ソース配線

- \* 3 ゲート配線
- 4 TFT〔薄膜トランジスタ〕（スイッチング素子）
- 5 ドレイン電極
- 5 a 接続電極（遠方側の電極、ドレイン電極、2 箇所の電極の内の一つ）
- 5 b アイランド接続電極（近い方の電極、ドレイン電極）
- 5 c ドレイン細線部（連結部、ドレイン電極）
- 6 a コンタクトホール（貫通孔）
- 6 b コンタクトホール（貫通孔）
- 6 c コンタクトホール（貫通孔）
- 6 d コンタクトホール（貫通孔）
- 7 画素電極
- 8 層間絶縁膜
- 10 液晶表示パネル
- 11 a 補助容量電極
- 11 b アイランド補助容量電極（補助容量電極延長部）
- 11 c 補助容量電極細線部（別途連結部、ドレイン電極）
- 12 ゲート絶縁膜（絶縁膜）
- 13 a 蓄積容量
- 13 b アイランド蓄積容量（別途蓄積容量）
- 13 c 分岐部蓄積容量
- 20 液晶表示パネル
- 30 液晶表示パネル
- 31 ドレイン細線部（連結部、ドレイン電極）
- 32 ドレイン分岐細線部（連結部、ドレイン電極）
- 33 分岐側接続電極（ドレイン電極、2 箇所の電極の内の一つ）
- 41 膜残り

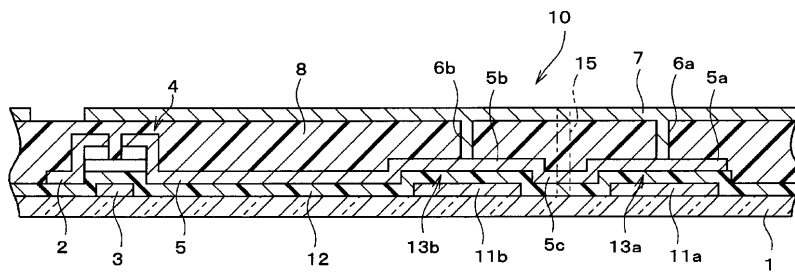
【図 1】



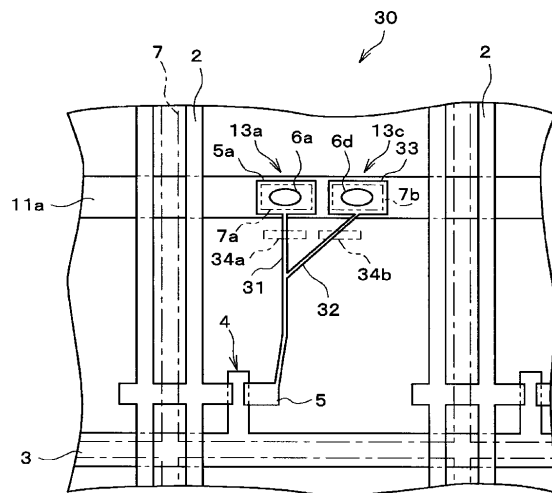
【図 3】



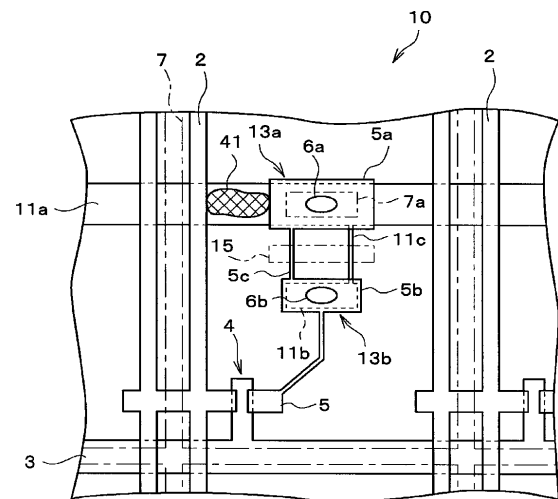
【図 2】



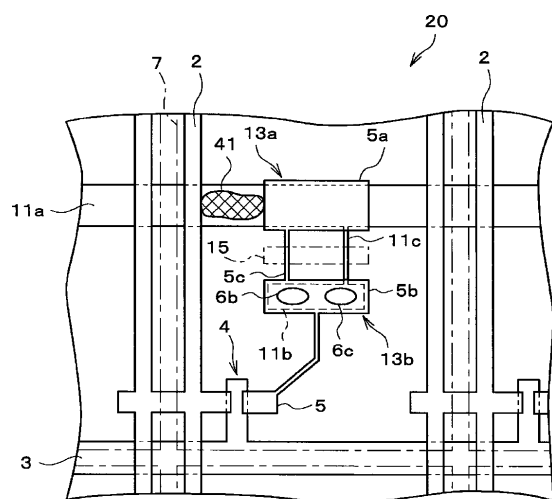
【図 4】



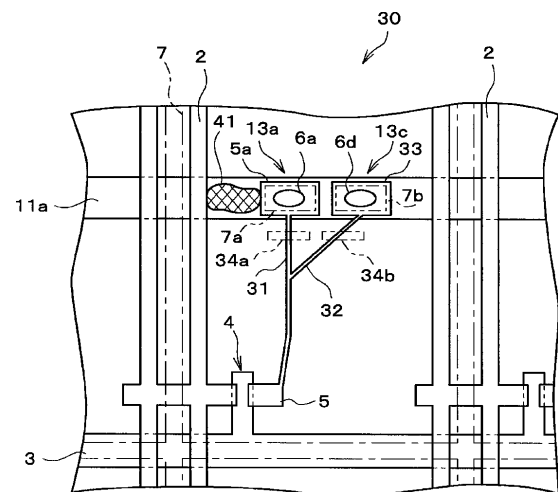
【図 5】



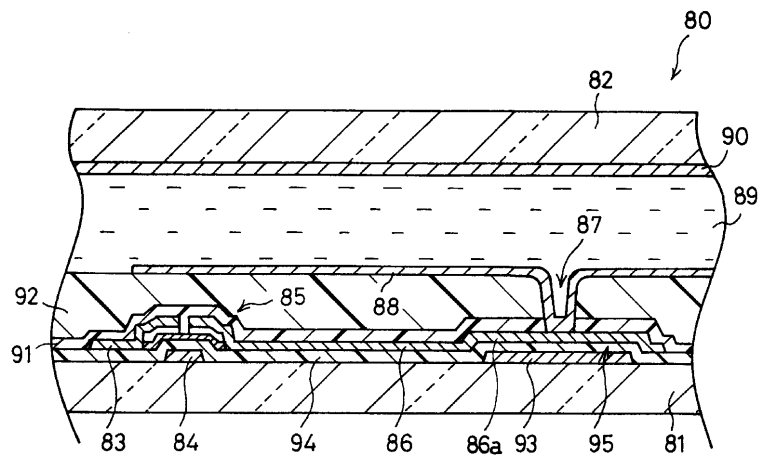
【図 6】



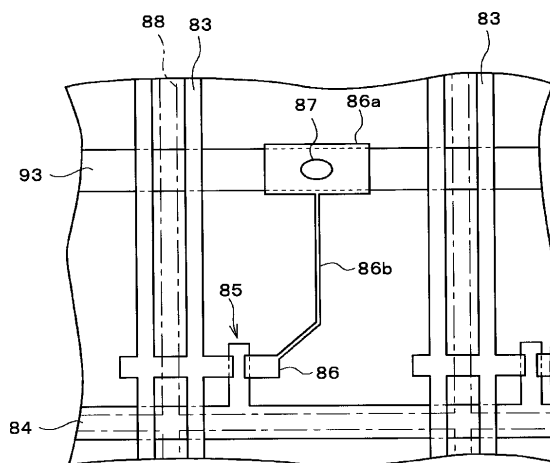
【図 7】



【図 8】



【図 9】



フロントページの続き

F ターム(参考) 2H092 JA25 JA29 JA38 JA42 JA44  
 JA46 JB13 JB23 JB32 JB33  
 JB38 JB51 JB57 JB63 JB69  
 JB71 KA07 MA47 NA27 NA29  
 5C094 AA03 AA25 AA42 AA43 BA03  
 BA43 CA19 DA15 EA04 EA07  
 EA10  
 5F064 CC09 FF01 FF24 FF27 FF42  
 FF48  
 5F110 AA06 AA27 BB01 CC07 DD02  
 HM17 HM19 NN72 NN73 QQ30

专利名称(译)	液晶显示装置及其缺陷校正方法		
公开(公告)号	<a href="#">JP2002055361A</a>	公开(公告)日	2002-02-20
申请号	JP2001039105	申请日	2001-02-15
[标]申请(专利权)人(译)	夏普株式会社		
申请(专利权)人(译)	夏普公司		
[标]发明人	福西一郎		
发明人	福西 一郎		
IPC分类号	G02F1/1368 G02F1/1343 G02F1/1362 G09F9/30 H01L21/82 H01L29/786		
CPC分类号	G02F1/136213 G02F1/136227 G02F2001/136272		
FI分类号	G02F1/1368 G09F9/30.330.Z G09F9/30.348.A H01L21/82.F H01L29/78.612.A G09F9/30.330 G09F9/30.338		
F-TERM分类号	2H092/JA25 2H092/JA29 2H092/JA38 2H092/JA42 2H092/JA44 2H092/JA46 2H092/JB13 2H092/JB23 2H092/JB32 2H092/JB33 2H092/JB38 2H092/JB51 2H092/JB57 2H092/JB63 2H092/JB69 2H092/JB71 2H092/KA07 2H092/MA47 2H092/NA27 2H092/NA29 5C094/AA03 5C094/AA25 5C094/AA42 5C094/AA43 5C094/BA03 5C094/BA43 5C094/CA19 5C094/DA15 5C094/EA04 5C094/EA07 5C094/EA10 5F064/CC09 5F064/FF01 5F064/FF24 5F064/FF27 5F064/FF42 5F064/FF48 5F110/AA06 5F110/AA27 5F110/BB01 5F110/CC07 5F110/DD02 5F110/HM17 5F110/HM19 5F110/NN72 5F110/NN73 5F110/QQ30 2H192/AA24 2H192/BC32 2H192/BC42 2H192/CB05 2H192/CC56 2H192/DA12 2H192/DA43 2H192/HB34 2H192/HB46 2H192/HB64		
优先权	2000163279 2000-05-31 JP		
其他公开文献	JP3645184B2		
外部链接	<a href="#">Espacenet</a>		

# 摘要(译)

解决的问题：提供一种液晶显示装置及其缺陷修复方法，该液晶显示装置能够容易地校正辅助电容电极，源极布线和漏极之间的泄漏缺陷以实现正常的像素形成。 解决方案：在TFT4的漏极5的延伸部分中，通过延伸细线部分5c相互连接的两个连接电极5a和岛形连接电极5b沿延伸方向串联设置。两个连接电极5a和岛形连接电极5b通过形成在层间绝缘膜中的接触孔6a和6b分别连接到像素电极7。远端侧的连接电极5a隔着辅助电容电极11a的栅极绝缘膜12而层叠，形成辅助电容13a。岛状连接电极5b层叠有岛状辅助电容电极11b，该岛状辅助电容电极11b通过辅助电容电极细线部分11c经由栅极绝缘膜连接至辅助电容电极11a，从而形成岛状存储电容13b。

